

# **Metodiskie ieteikumi darbā ar skolēniem, kuriem ir agresīva uzvedība**

**Sagatavoja Latvijas Skolu psihologu asociācija**

**2012. gada decembris**

## Saturs

|   |    |
|---|----|
| Dažādu valstu pieredze darbā ar skolēniem, kuriem ir uzvedības traucējumi | 3  |
| Latvijas Skolu psihologu asociācijas pētījumi                             | 15 |
| Metodiskie ieteikumi izglītības iestādēm darbā ar agresīviem skolēniem    | 20 |
| Pozitīvā pieredze   | 25 |
| Ieteikumi valsts politikai  | 38 |
| Literatūras saraksts  | 39 |
| Pielikumi   | 40 |

# Dažādu valstu pieredze darbā ar skolēniem, kuriem ir uzvedības traucējumi

## Kanādas pieredze

**Toronto** apgabala Skolu padome ir izstrādājusi programmas skolēniem, kuri ir atstādināti no mācībām uz ilgāku laiku un/vai izslēgti no skolas. Šīs programmas mērķis ir sniegt iespēju turpināt izglītību skolēniem, kuri ir ilgtermiņā, t. i., vairāk nekā 5 skolas dienas atstādināti, no mācībām un kuri ir izslēgti no skolas. Programma piedāvā atstādinātajiem, un izslēgtajiem skolēniem individuālu mācīšanās atbalstu, un tā var būt dažādās formās, sākot ar mājas uzdevumu mapi līdz pat apmeklējumam skolas padomes noteiktajā vietā.

Skolēna izslēgšana no konkrētas skolas un no piedalīšanās ar skolu saistītos pasākumos notiek tad, ja skolēns ir izdarījis jebkāda veida pārkāpumu, par kuru ir piemērojams atbilstošs Izglītības likuma punkts. Vispirms atstādināšanas mērķis ir sasniegt pozitīvas sekas skolēnam, veicot skolēna atkārtotu pašnovērtējumu vai lielāku uzmanīšanu no vecāka/aizbildņa puses un atbilstoša atbalsta un/vai papildus resursu piesaistīšanu, kas nepieciešami, lai palīdzētu skolēnam.

### **Skaidrojums.**

**Izslēgšana.** Tā ir atbilde uz nopietnu skolēna sliktās uzvedības rīcību. Pēc izglītības likuma direktoram ir nepieciešams atstādināt skolēnu, ja skolēns ir bijis iesaistīts jebkādā konkrētā negatīvā darbībā, kamēr atradies skolā, ar skolu saistītā pasākumā vai apstākļos, kuros iesaistoties, būs ietekme uz skolas vidi. Likums nosaka, ka direktoriem jāveic izmeklēšana, lai noteiktu, vai nepieciešams ieteikt Skolas padomei konkrēto skolēnu izslēgt. Ja direktors iesaka izslēgt konkrēto skolēnu, padomei ir jāsasauca izslēgšanas noklausīšanās sapulce. Noklausīšanās noslēgumā padome lemj, vai skolēnu vispār izslēgt no skolas, un izslēgšana var būt no visām Skolu padomes (Toronto apgabala) skolām. Ja padome lemj neizslēgt skolēnu no skolas, tad padomei ir jāierāda vieta cita rajona skolu padomes skolā un jānorīko skolēns uz izslēgto skolēnu programmu.

**Skolēna rīcības plāns.** Plāns skolēna akadēmiskajām un/vai neakadēmiskajām vajadzībām ir balstīts uz māj mācības principu, līdz ko vecāks ir apsolījies apmeklēt un iesaistīties ilglaicīgi atstādināto skolēnu programmā.

**Skolēnu izslēgšanas rīcības plāns.** Plāns tiek izstrādāts, līdzko Skolas padome ir izslēgusi skolēnu no visām skolām, kas ir konkrētās skolas padomes paspārnē. Skolēna izslēgšanas rīcības plāns tiks izstrādāts, ņemot vērā informāciju, kas ir savākta plāna izstrādāšanas tikšanās reizē, pirms skolēna uzņemšanas izslēgto skolēnu programmā. Šis skolēnu izslēgšanas rīcības plāns būs veidots pamatojoties uz skolēnu rīcības plānu, kas ir izstrādāts gadījumos, kad skolēns apmeklē ar lēmumu nepieņemto ilgtermiņa izslēgšanas programmu (programma, kurā atrodas tie, kuru likteņi par izslēgšanu vēl nav izlemti). Izslēgto skolēnu rīcības plānā tiks iekļauti mērķi, kas skolēnam jāsasniedz, lai viņš no jauna varētu tikt uzņemts skolā. Rīcības plāns vērts uz sadarbošanās procesu, ieskaitot skolu, skolu padomes locekļus, skolēnu un vecāku/aizbildni.

**Akadēmiskais komponents.** Skolēna rīcības plāns/Skolēnu izslēgšanas rīcības plāna akadēmiskais komponents ir nodrošināt skolēniem iespēja turpināt savu izglītību. Padomei ir jānodrošina skolēnam iespēja turpināt vai pabeigt mācību programmu, ieskaitot mājas darbus un īpašus uzdevumus. Akadēmiskais komponents seko (Ontario) mācību plānam. Akadēmiskais komponents sevī iekļauj tālmācību, e-mācības, ārstniecisko palīdzību, individuālās nodarbības un/vai iespējas padomes robežās.

**Neakadēmiskie komponenti.** Skolēna rīcības plāna/Skolēnu izslēgšanas rīcības plāna neakadēmiskie komponenti ir asistēt skolēna pozitīvās attieksmes un uzvedības attīstībā. Padome skolēnam piedāvā atbalstu tikt galā un identificēt pamatiemeslus savai uzvedībai.

Padome ņems vērā, kāda veida atbalsts skolēnam nepieciešams atstādināšanas/izslēgšanas laikā līdz skolēna atgriešanās brīdim skolā. Padome sniegs atbilstošu atbalstu ar iespēju nosūtīt uz mikrorajona aģentūrām un/vai nodrošinās atbalstu ar alternatīvām metodēm.

**Tikšanās sapulču plānošana.** Skolas direktoram ir jāsauc tikšanās plānošanas sapulce ar skolēnu un/vai vecāku, kurš ir norādījis skolēna apņemšanos piedalīties programmā. Sapulcē jāpiedalās skolas padomes pārstāvjiem, skolēnam un vecākam/aizbildnim. Atbilstošā mikrorajona aģentūras darbiniekam arī vajadzētu piedalīties šajā sapulcē.

**Atstādināšanas programma (6–10 dienas).** Skolēna rīcības plāna (programmā iekļautais) skolēns 6–10 dienas tiek atstādināts no mācībām ar akadēmiskā komponenta klātesamību. Gadījumā, ja skolēns ir ar īpašām vajadzībām, padome nodrošinās piemērotu atbalstu atbilstoši šim skolēnam.

**Atstādināšanas programma (11–19 dienas).** Skolēna rīcības plāna (programmā iekļautais) skolēns 11–19 dienas tiek atstādināts no mācībām ar iekļautiem abiem komponentiem – akadēmisko un neakadēmisko. Gadījumā, ja skolēns ir ar īpašām vajadzībām, padome nodrošinās piemērotu atbalstu atbilstoši šim skolēnam. Ja skolēns ilgtermiņa atstādināšanas laikā noklausīšanās sapulcēs tiek izslēgts un skolēns apņemas apmeklēt padomes programmu izslēgtajiem skolēniem, skolēnu izslēgšanas rīcības plāns tiks attīstīts, balstoties uz esošo skolēna rīcības plānu.

**Atkaliestāšanās tikšanās sapulce.** Direktoram jāsauc atkaliestāšanās tikšanās sapulce ar skolas un padomes pārstāvjiem, skolēnu un vecāku/aizbildni, pirms skolēns atgriežas skolā. Tikšanās mērķis ir sekmēt skolēna pārnākšanu atpakaļ, piemēram, nosakot un nodrošinot skolēnu ar papildus akadēmiskiem un neakadēmiskiem resursiem, kurus viņam, iespējams, vajadzēs. Atbilstošā mikrorajona aģentūras darbiniekam arī vajadzētu šajā tikšanās sapulcē piedalīties.

**Veiksmīga izslēgšanas programmas pabeigšana/atkaluzņemšana.** Ja skolēns, kurš ir izslēgts no skolas, ir darījis visu, ko paredz programma un Skolu padome, un veiksmīgi sasniedzis izvirzītos mērķus, tad skolēns tiek pieņemts atpakaļ skolā. Kad skolēns ir gatavs atgriezties skolā, ir jāizstrādā skolā atgriešanās plāns kā daļa no Skolēnu izslēgšanas rīcības plāna, lai palīdzētu skolēnam tikt galā ar pārmaiņām, atgriežoties skolā. Skolēns, kurš ir izslēgts no rajona skolas padomes skolām, viņa vecāks/aizbildnis var lūgt programmas direktoru atjaunot skolēnu attiecīgā rajona skolu padomē.

Par procedūras izpildi atbildīgs ir direktora vietnieks, *taču skolēnu nevar piespiest piedalīties programmā.*

Skolēnam, kurš ir izslēgts vai ilgtermiņā atstādināts, (ja skolēnu atstādina vairāk par 6 dienām vai atstādina līdz izslēgšanai vai ir izslēgts no visām skolas padomes rajona skolām), tiks piedāvāta programma, un skolēns tiks aktīvi iedrošināts tajā piedalīties.

Skolēnam, kurš ir izslēgts no visām skolas padomes rajona skolām, līdz iestājas atkārtoti skolā, ir veiksmīgi jāpabeidz programma izslēgtajiem skolēniem.

1. Skolēna, kurš ir ilgtermiņā atstādināts vai izslēgts un apņemas apmeklēt programmu, rīcības plāns tiks attīstīts un izstrādāts atsevišķi katram skolēnam. Kad skolēns ir atstādināts 6–10 dienas, Skolēna rīcības plānā iekļausies tikai akadēmiskie komponenti. Kad skolēns ir atstādināts 10 dienas un vairāk vai ir izslēgts no skolas pēc Skolēna rīcības plāna, tad iekļaus gan akadēmiskos, gan neakadēmiskos komponentus. Programma būs individualizēta un balstīta uz Skolēna rīcības plānu.
2. Tikšanās plānošana notiek programmas atrašanās vietā kopā ar skolas un padomes pārstāvjiem, skolēnu un vecāku. 16 vai 17 gadus vecam skolēnam, kuram ir anulēta vecāku kontrole, uz tikšanos vecāks nav jāņem līdzi. Plānošanas tikšanās sapulcēs Skolēna rīcības plānā tiek izstrādāti un noteikti uzdevumi:

- skolēna vajadzību nepieciešamība un/vai novērošanas (vērtēšana, uzraudzīšana);
  - skolēna riska un aizsardzības faktori;
  - jebkāda veida atbalsts, kas skolēnam varētu būt nepieciešams, turpinot mācības;
  - mērķi/uzdevumi, kas izslēgto skolēnu veiksmīgi motivētu atgriezties skolā.
3. No skolēniem, kuri apmeklē atstādināšanas un izslēgšanas programmas, tiek sagaidīts, ka tiks ievērots Toronto rajona Skolu padomes uzvedības kodekss.
  4. Programmas direktors ir atbildīgs par skolēna drošību (tas attiecas uz mācību procesa vidi) un disciplīnas ievērošanu (nosakot sekas nepieņemamai uzvedībai), kamēr viens skolēns ir piesaistīts programmai par atstādināšanu/ izslēgšanu. Gadījumā, ja skolēns nevar apmeklēt programmu, viņam tiks piedāvātas iespējas saņemt akadēmisko un neakadēmisko atbalstu, kā arī individuālo mācību centru pakalpojumus, e-skola un tiešsaistes (onlaina) personālās atbalsta programmas.
  5. Programmas direktors ir atbildīgs arī par to skolēnu drošību un disciplīnas ievērošanu, kas ir alternatīvi iesaistīti šajās programmās, piemēram, skolēni, kuri ir izņemti no programmas un nav skaidrības par viņu tālāko izglītošanu.
  6. Piemērots atbalsts tiks nodrošināts skolēniem ar īpašo vajadzību izglītību, kas atbilst skolēna individuālam izglītības plānam.
  7. Atgriešanās tikšanās sapulcēs atstādinātajiem skolēniem iedala pārstāvjus no skolas un padomes, kā arī pašu skolēnu un vecākus/aizbildņus. Tikšanās mērķis ir atvieglot un sekmēt skolēna atgriešanos skolā, sniedzot papildus atbalstu un nosūtot uz mikrorajona aģentūrām.
  8. Skolēns, kurš ir izslēgts no visām padomes skolām, viņa vecāki/aizbildņi var rakstiski lūgt programmas direktoru atkal uzņemt skolēnu padomes skolās.
  9. Kad programmas direktors ir noteicis, ka skolēns, kurš bijis izslēgts no visām padomes skolām, ir veiksmīgi sasniedzis izslēgto skolēnu programmas mērķus, viņš tiek atjaunots skolu padomes skolā.
  10. Pirms izslēgtajam skolēnam atļaut atgriezties skolā, viņam jāapliecina cieņa sev, citiem un autoritātēm, ka viņš ir sapratis un apzinās sekas savai rīcībai, kā arī spēja piedalīties skolas dzīvē, neapdraudot drošību sev, citiem, un ir gatavs pakļauties rajona skolu padomes izvirzītajiem standartiem un vietējās skolas iekšējās kārtības noteikumiem.

## Lietuvas pieredze

Atšķirībā no Toronto izstrādātajām programmām par skolēniem ar uzvedības problēmām skolā Lietuvā neparedz skolēnu izslēgšanu vai atstādināšanu no skolas. Lietuvā izstrādātas rekomendācijas (apstiprināts Lietuvas Republikas Izglītības un zinātnes ministrijā) „**Rekomendācijas skolēniem, kuri nepieklājīgi uzvedas**”, un to mērķis ir palīdzēt skolas darbiniekiem un skolēniem nodrošināt fiziski un psiholoģiski drošu skolas mācību vidi, nosakot uzvedības robežas skolēniem, kuri apdraud sevi un apkārtējos.

### **Skaidrojums.**

#### **1. Kādi mēri (metodes, ierobežojumi) piemērojami.**

**Nepieņemama skolēna uzvedība** – reālas briesmas sev, citiem, mantām/ inventāram (skolas mēbeles, tehnika u.tml.), ja skolēns atkārtoti ir agresīvs un apdraud mācību procesu, apkārtējo cieņu un godu.

**Ietekmes līdzekļi** – skolas darbinieks, kas aptur skolēna darbību.

**Fiziskā darbība** – atļauts fiziskais kontakts, ko vērš pret skolēnu, lai apturētu agresīvu darbību.

**Mācību vietas maiņa** – uz laiku izolē skolēnu, kurš pārkāpis noteikumus, no skolēniem un telpas, mācības turpina citā telpā, sniedzot palīdzību mācībās.

Ir vairāki likumi (skat., Izglītības likums, Bērnu tiesību aizsardzības likums, ANO konvencija), kurus nepieciešams ievērot.

#### **2. Metodes, darbības līdzekļi, ko un kā izmantot.**

Skolas darbinieks, pamatojoties uz rekomendācijām, drošību var nodrošināt:

1. mainot skolēna mācību vietu;
2. izsaukt skolas direktoru vai direktora pilnvaroto personu;
3. organizēt skolēna zināšanu pārbaudi mācību priekšmetā;
4. izmantot pamatotas fiziskas darbības.

Izmantojot visas minētās darbības, jāizvērtē bērna speciālās/īpašās vajadzības, veselības un psiholoģiskais stāvoklis.

Visas darbības var izmantot tikai tad, ja izmantotas iepriekšējās metodes un izglītošanas iespējas (individuālas sarunas, pārrunas ar vecākiem un/vai aizbildņiem), un tikai tad pielieto fiziskās metodes (ja apdraud dzīvību).

Citos gadījumos uz skolēna uzvedību iekšējās kārtības noteikumu pārkāpumiem reaģē ar citiem paņēmieniem (skat. skolas likumdošanas akti).

Ja skolēnam piemērots kāds no 4 iepriekšējiem punktiem, iesaistās skolas vadība, vecāki un/vai aizbildņi un, ja ir vajadzība, – pašvaldības bērnu tiesību aizsardzības inspekcija vai teritoriālās pašvaldības iestādes.

*Visu fiksē rakstiski, kā paredzējis un apstiprinājis skolas direktors.*

Ja skolas darbiniekam ir šaubas, ka skolēns lietojis aizliegtas vielas, tad skolas darbinieka darbībai jābūt pamatotai – atbilstoši aprakstam, kā to noteikt un kā rīkoties.

#### **3. Mācību vietas maiņa.**

Tas ir skolotāja lēmums, ja skolēna uzvedības pārkāpumi ir acīmredzami.

Skolotājs dod uzdevumus, un direktora pilnvarotais skolas darbinieks nodrošina mācības citā telpā (piemēram, pie sociālā pedagoga). Vietas maiņa var ilgt vienu mācību stundu vai arī (vienojoties ar skolas direktoru vai pilnvaroto par ilgstošāku izolēšanu), līdz beidzas mācību stunda skolā.

#### **4. Skolas direktora vai pilnvarotās personas izsaukums.**

Skolas darbinieks vai pilnvarotā persona, kas palīdz izbeigt nepiedienīgu skolēna uzvedību, darbojas kā starpnieks un risina skolēna un skolotāja konfliktu, kā arī paredz tālāko izglītošanos vai risina soda mēra piemērošanu skolēnam.

#### **5. Skolēna mantu pārbaude.**

Ja skolas darbiniekam ir aizdomas, ka skolēnam ir kādas aizliegtas mantas, tad tiek ziņots par to skolas direktoram vai pilnvarotai personai.

Skolas darbinieks, direktors vai pilnvarotā persona lūdz skolēnam parādīt savas mantas, ja tas tiek akceptēts un tiek saņemta atļauja no skolēna, tiek veikta pārbaude.

Ja skolēns nepiekrīt, tad piedalās divi skolas darbinieki – skolas direktors vai pilnvarotā persona – un par aizdomām informē vecākus un/vai aizbildņus, un aicina tos ierasties skolā.

Ja aizdomas apstiprinās, informē vecākus un/vai aizbildņus, teritoriālo policijas iestādi.

Ja vecāks nepiekrīt vai ierodas neparedzētā (iepriekš nesaskaņojot) laikā, informē teritoriālo policiju. Līdz brīdim, kad ierodas policija, skolēnu pieskata skolas direktora nozīmēts darbinieks.

#### **6. Fiziski pamatotas darbības.**

Skolas darbinieka pamatota fiziska darbība var realizēties tikai tad, ja nepieciešams pasargāt sevi un citus skolēnus no viena skolēna vardarbības attiecībā pret citiem.

Fizisku darbību var lietot, ja skolēns grasās pamest telpu, bet vienlaikus rada draudus sev un apkārtējiem, vai nepieciešams apturēt kautiņu, un skolēns nereaģē uz mutisku aizrādījumu izbeigt kautiņu.

*Fizisks kontakts tiek uzskatīts par tīkamu:*

- skolēnu tur aiz rokas, izveido apli, spēlē kādu spēli;
- nomierina skolēnu, paglauda galvu;
- māca skolēnam (īpaši gadījumos, ja skolēnam ir īpašas vajadzības) spēlēt mūzikas instrumentu;
- rāda skolēnam, kā izpildīt fiziskus vingrinājumus, aktivitātes (sporta stundās);
- rāda, kā pareizi izmantot skolas piederumus (vizuālā mākslā, rakstīšanā utt.);
- māca sniegt pirmo palīdzību.

*Fiziskā darbība ir aizliedzama un traktējama kā vardarbība pret skolēnu, ja:*

- tas ir kā sods;
- ja skolotājs grib demonstrēt savu varu;
- ja fiziska darbība izmantota, lai darītu fiziskas sāpes;
- ja fiziska darbība izmantota vairāk, nekā tas nepieciešams.

*Ja skolas darbinieks izmanto fizisku darbību, jāpamatojas uz visīsāko periodu (konkrētā brīdī) un jābūt speciāli apmācītam, lai atbilstoši piemērotu darbību un apturētu skolēna nepieņemamo uzvedību.*

*Ar fizisko darbību var apturēt skolēnu,*

- ja bojā, iznīcina skolas inventāru (mantu);
- lai pārtrauktu negatīvu rīcību pēc atkārtota lūguma nepildīšanas, atļauts fiziski izvest no telpas (aiz rokas);

- stundu laikā izvest no klases (pēc minētām norādēm), skolēns turpina mācības citā telpā skolas darbinieka uzraudzībā;
- no kopējā skolas pasākuma (ja traucē) izvest laukā un nodot direktora nozīmētās personas rīcībā, kamēr mainās skolēna uzvedība (nomierinās, apsola uzvesties labi) vai līdz brīdim, kamēr paņem vecāks un/vai aizbildnis. Ja objektīvu iemeslu dēļ nevar izņemt no skolas vai noorganizēt skolēna izņemšanu, tad piesaista darbinieku (kamēr mainās skolēna uzvedība).

*Fiziskā darbība:*

- stāvēšana starp skolēniem (robeža);
- stāvēšana pretī skolēnam, lai norobežotu (piemēram, iespējamā lēkšana pa logu);
- paņemt aiz rokas, vest skolēnu;
- fiziski norobežojot ar savu ķermeni un radot barjeru.

! Skolēna aizturēšanā var būt ekstrēmi gadījumi.

**7. Noslēdzošās (beidzamās) nostādnes.**

Ja skola grib piemērot paredzētās nostādnes:

1. jāstrādā atbilstoši ar tiem līdzekļiem un tādā kārtībā, kā to paredz skolas skolēnu iekšējās kārtības noteikumi un izglītības likums (visos līmeņos);
2. nepieciešams iepazīstināt skolēnus, vecākus un/vai aizbildņus ar skolas dokumentu, ar tā grozījumiem un dokumentiem, kuros ir paredzēti līdzekļi, ja skolēns nepiedienīgi uzvedas;
3. apmācīt skolas darbiniekus darbības līdzekļu piemērošanai situācijās;
4. skolas direktors nozīmē skolas darbiniekus, kuri pieskata skolēnu;
5. visas sūdzības par darbības piemērošanu skolēnam nepieciešams operatīvi izanalizēt, pamatojoties uz visiem likumdošanas aktiem un skolas iekšējās kārtības noteikumu izpildi;
6. par konstatētiem bērnu tiesību pārkāpumiem skola informē kompetentās valsts un pašvaldības institūcijas;

Lielākoties likumi par bērnu aizsardzību pret ņirgāšanos un vardarbību tiek balstīti uz 1959. gada Deklarāciju par bērnu tiesībām (Declaration of the Rights of the Child of 1959) un 1989. gada Konvenciju par bērnu tiesībām 1989 (Convention on the Rights of the Child 1989).



## Lielbritānijas pieredze

Izslēgšana no skolas ir vissmagākais disciplinārsods skolu rīcībā. Vai tā ir īstermiņa izslēgšana vai pastāvīga izslēgšana, tam var būt kaitīga ietekme uz skolēna izglītību. Tāpēc ir svarīgi, ka izslēgšana tiek izmantots tikai kā pēdējais līdzeklis. Skolēnu izslēgšana no skolas par graujošu un vardarbīgu uzvedību ir visspēcīgākā disciplinēšanas metode, ko var piemērot skolas direktors un uz noteiktu laiku, vairākiem noteiktiem laika periodiem vai neatgriezeniski.

Lēmumu par izslēgšanu no skolas drīkst pieņemt tikai skolas direktors saskaņā ar departamenta Izglītības pamatnostādņem un saskaņā ar Izglītības likumu.

Skolēnu var izslēgt no skolas ar likumu šādos gadījumos:

- kad skolēnu vecāki ir pārkāpuši skolas noteikumus vai atļauj un iedrošina skolēniem to darīt;
- kad skolēna uzvedība nopietni apdraud kārtību un disciplīnu skolā vai citu skolēnu pedagoģisko labklājību;

Likumā teikts, ka skolēna izslēgšana no skolas vides būtu jāizmanto tikai kā pēdējā iespēja gadījumos, kad izdarīts ļoti nopietns pārkāpums. Pirms tam ir jāizmanto dažādi citi pasākumi – izslēgšana uz vairākiem noteiktiem periodiem (mācību gada laikā tās nedrīkst būt vairāk kā 45 dienas), speciāla mācību programma, konsultācijas ar vecākiem, uzvedības līgumi utt.

Izglītības departaments norāda, ka izslēgšana ir nekavējoties piemērojama vienreizējas nopietnas vardarbīgas un graujošas uzvedības, seksuālas vardarbības vai uzbrukumu gadījumos, nelegālu vielu izplatīšanā un ieroču nēsāšanā, iebiedēšanā kopā ar rasistisku un homofobisku darbību. Šajos gadījumos pieņemtais lēmums nav apstrīdams.

Ja pieņemts lēmums par izslēgšanu, mācību daļas vadītājs ziņo vecākiem vai aizbildņiem par izslēgšanas periodu, norāda iemeslus un informē vecākus, ka viņiem ir iespēja apstrīdēt lēmumu pie skolas direktora. Direktora lēmumu var apstrīdēt skolu pārvaldes institūciju disciplīnas komitejās.

Pat, ja skolēns ir izslēgts no skolas, viņam ir tiesības uz izglītību. Skotijas izpildvaras vadlīnijas nosaka, ka skolēna izslēgšanas uz laiku periodā izglītības iestādei ir jānodrošina līdzvērtīga izglītība mājās vai citur. Tas var izpausties mājasdarbu, mājas studiju vai citu apmācību veidā. Govan Likumu centrs ir vērsies pret izglītības iestādēm, kuras nav sniegušas atbilstošu alternatīvu izglītību izslēgtajiem skolēniem.

Skolēnu vecākiem vai pašiem skolēniem (12+) ir tiesības apstrīdēt lēmumu par izslēgšanu no skolas:

- ja izslēgšana netiek pamatota, to var pārsūdzēt izglītības apelācijas komitejā vai pēc tam Šerifa tiesā;
- ja izslēgšana ir saistīta ar skolēna invaliditāti, to var apstrīdēt saskaņā ar Invaliditātes diskriminācijas aktu (1995);
- ja izslēgšana ir saistīta ar diskrimināciju (tieši vai netieši), to var apstrīdēt saskaņā ar Rasu attiecību aktu 1976.

### **Atsevišķu skolu risinājumi, lai izvairītos no neatgriezeniskas izslēgšanas.**

- Skolu integrācijas vienības – izveidot atsevišķu centru, kur skolēni var saņemt alternatīvu izglītību, piemēram, tiešsaistes mācības virtuālajā skolā.
- Piecu dienu atskaitīšana – izslēgt skolēnus uz 5 dienām, lai būtiski neietekmētu mācību vielas apgūšanu.
- Pārceļot skolēnus no vienas skolas uz citu tā paša rajona skolu, lai novērstu pilnīgu izslēgšanu.
- Dalīta iekļaušanas stratēģija – skolas sadarbojas, lai radītu kopīgu mācību atbalsta centru. Pirms skolēns tiek izslēgts no skolas uz noteiktu laiku, direktoram ir jāinformē skolēna

vecāki telefoniski vai nosūtot vēstuli, kurā tiek sniegta pietiekoši plaša informācija par izslēgšanas iemesliem.

### **Izslēgšana uz laiku.**

Izslēgšana uz laiku nozīmē, ka skolēns tiek izslēgts uz noteiktu laika periodu. Tikai direktoram ir tiesības izslēgt skolēnu, var arī direktora vietas izpildītājam direktora slimības gadījumā.

Izslēgšana parasti sākas nākamajā dienā pēc lēmuma pieņemšanas. Vēstulē tiks norādīts datums, kad izslēgšana sākas, un datums, kad tā beidzas. Papildus tajā ir informācija par to:

- kāpēc direktors ir izlēmis skolēnu izslēgt no skolas (jāiekļauj informācijas detaļas par notikušo un jāatspoguļo pretruna ar skolas kārtības noteikumiem),
- soļi, kas atspoguļo līdzšinējo situācijas risināšanu,
- ka vecākam ir tiesības iepazīties ar lietas materiāliem pie direktora,
- ka vecākiem ir tiesības griezties Valsts Disciplīnas komitejā,
- ka laikā, kamēr izslēgšana ir spēkā, skolēns nedrīkst atrasties skolas telpās un par viņa labklājību atbildību uzņemas vecāki.

Izslēgšana nedrīkst tikt izmantota pie tādiem gadījumiem kā mājasdarbu nepildīšana, zemas sekmes, kavējumi, grūtniecība, atteikšanās vilkt skolas formu, matu sakārtojums, rotaslietu nēsāšana, kā arī nedrīkst sodīt skolēnu par viņa vecāku uzvedību.

Visām skolām ir jābūt noteiktai uzvedības regulēšanas sistēmai, kas ir skaidri zināma un saprotama gan skolas personālam, gan skolēniem un vecākiem. Uzvedības regulēšanas kārtībā ir jābūt skaidri definētam, kāda veida uzvedība ir pieņemama, kāda ir sankciju hierarhija par nepieņemamu uzvedību, to konsekventu un taisnīgu piemērošanu. Tai būtu arī jāveicina cieņa pret citiem, nosodoša attieksme pret ņirgāšanos un neiecietību, jāakceptē pašdisciplīnas nozīmīgums un atšķirības starp "labi" un "slikti".

Vecākam ir tiesības pārsūdzēt lēmumu:

1. jebkurā izslēgšanas periodā (kaut vai tikai 1 diena) skolēns kavē valsts eksāmenus;
2. vienā reizē piemērotais skolēna izslēgšanas periods ir garāks par 15 dienām.

## Somijas pieredze

Likums par izslēgšanu no skolas uz laiku attiecināms uz pamatskolas skolēniem (1. – 9.klase). Skolēnu atskaitīšana uz laiku ir ļoti rets un ārkārtējs gadījums. Skolēnu var atskaitīt, ja viņš nopietni apgrūtina mācību procesu savas uzvedības dēļ, piemēram, vardarbības, nelojālas uzvedības pret skolu u.tml. iemeslu dēļ.

Pirms skolēna izslēgšanas nepieņemamās uzvedības regulēšanai ir jāpiemēro citas sankcijas, piemēram, pēcstundas, pedagogu un skolas vadības pārrunas ar skolēnu un viņa vecākiem, rakstisks brīdinājums. Ja tomēr tiek izlemts skolēnu izslēgt, tas ir iespējams uz laiku līdz 3 mēnešiem, un par to rakstiski jābrīdina skolēna vecāki un jādod viņiem iespēja izteikties.

Skolai ir jāizveido individuālais izglītības plāns, pēc kura skolēns apgūs mācību vielu savas prombūtnes laikā. Par skolēna izslēgšanu no skolas uz laiku ir jāziņo arī pašvaldības sociālajam dienestam.

Praksē šādi gadījumi ir ļoti reti, parasti skolēniem tiek nodrošināta izglītošana speciālās korekcijas klasēs vai speciālas izglītošanas organizācijās.

## Dānijas pieredze

### **Vadlīnijas par kārtības nodrošināšanu skolās.**

Ja skolēns neievēro skolas noteikumus, jāveic pārrunas ar skolēnu un viņa vecākiem, lai noskaidrotu skolēna uzvedības iemeslus un veicinātu izpratni par nepieciešamību ievērot skolas iekšējās kārtības noteikumus.

Lēmumu par rīcību gadījumos, kad skolēns pārkāpj skolas noteikumus, pieņem skolas direktors. Direktors var deleģēt šo pilnvaru darbiniekiem.

Jebkuram lēmumam par pasākumu ieviešanu jābūt tādām, kas veicinātu kārtību, ņemot vērā novērojumus un apstākļus. Pasākumiem jābūt samērīgiem ar skolēna pārkāpuma smagumu, vecumu, jāņem vērā visas iepriekšējās sarunas, aizrādījumi un brīdinājumi, arī tas, vai pārkāpums tika izdarīts ar nodomu vai aiz neuzmanības.

Ja skolēns klases stundās, starpbrižos, pēc stundām neievēro skolas noteikumus, drošības noteikumus vai citus vispārējās uzvedības standartus, pret viņu var tikt piemēroti šādi pasākumi:

1) aizturēšana līdz 1 stundai. Par aizturēšanu ir jāpaziņo vecākiem, un šajā laikā skolēnam ir jāatrodas skolas uzraudzībā. Aizturēšana nedrīkst novērst vai ievērojami aizkavēt skolēna turpmāko mācību procesu;

2) izslēgšana no skolas līdz 1 nedēļai. Izslēgšanu no skolas var piemērot skolēniem, kas mācās vismaz 3. klasē. Jaunākiem skolēniem izslēgšanu piemērot aizliegts. Par lēmumu tiek ziņots vecākiem, un izslēgšanas laikā skolēns ir atbilstošā uzraudzībā. Izslēgšana var notikt tikai vienu reizi viena mācību gada laikā. Īpašos gadījumos izslēgšanu var piemērot divreiz vienā mācību gadā (tātad maksimums 14 dienas vienā mācību gadā);

3) pārvietošana uz paralēlklasi tajā pašā skolā. Direktors var pārcelt skolēnu uz paralēlklasi tikai ar skolēna un vecāku piekrišanu. Izņēmums ir īpaši nopietni gadījumi vai situācijas, kurās skolēns atkārtoti ir pārkāpis skolas iekšējās kārtības noteikumus, kad direktors var pieņemt lēmumu pārcelt skolēnu bez viņa un vecāku piekrišanas. Par lēmumu un tā pamatojumu rakstiski tiek paziņots pašvaldības domei, un vecākiem tiek izsniegta šī ziņojuma kopija;

4) pārvietošana uz citu tai pašai pašvaldībai piederošu skolu. Direktors var ierosināt pārcelt skolēnu uz citu tās pašas pašvaldības skolu, ja skolēns un viņa vecāki tam piekrīt. Pirms pārcelšanas uz citu skolu jāsaņem piekrišana arī no šīs skolas vadītāja. Īpaši nopietnos gadījumos vai situācijās, kurās skolēns ir atkārtoti pārkāpis skolas iekšējās kārtības noteikumus, skolas direktoram, saņemot piekrišanu no otras skolas direktora, ir tiesības

pārvietot skolēnu uz citu skolu bez skolēna un vecāku piekrišanas. Par lēmumu un tā pamatojumu rakstiski tiek paziņots pašvaldības domei, un vecākiem tiek izsniegta šī ziņojuma kopija;

5) Ja pārvietošanu nevar veikt saskaņā ar 4. punktu, tad lēmumu par to, vai skolēnu pārvietot uz citu skolu un, ja jā, tad, uz kādu, pieņem pašvaldības padome. Lēmums tiks pieņemts, uzklusot gan iesaistītās skolas vadību, gan apspriežoties ar skolēnu un viņa vecākiem.

6) Vecākiem, kuru bērns pārvietots uz citu skolu 4. un 5. punktā noteiktajā kārtībā, var tikt uz laiku līdz vienam gadam atņemtas tiesības izvēlēties citu skolu pašvaldībā (saskaņā ar Dānijas pamata izglītība likuma § 36. 2 un 3).

## Beļģijas pieredze

Beļģijā pastāv iespēja izslēgt skolēnu no skolas uz vienu vai vairākām dienām, ja viņu uzvedība ir tik ekstrēma, ka parastie soda mēri šķiet nepietiekami stingri. Izslēgšana var tikt piemērota arī gadījumos, kad skolēns, kas jau vairākas reizes sodīts par savu uzvedību, turpina uzvesties nepieņemami.

Visbiežāk atskaitīšana no skolas uz laiku ir pirmspēdējā sankcija, pirms skolēns tiek izslēgts no skolas pavisam. Protams, pirms tam tiek veiktas pārrunas gan ar skolēnu, gan ar viņa vecākiem, un tiek izteikts brīdinājums, ka izslēgšana uz laiku būs nākamais solis ar visām no tā izrietošajām sekām, piemēram, izslēgšanu no skolas.

Praksē tas tiek izmantots ļoti reti, bet tā ir pēdējā iespēja, kad visas pārējās ir izrādījušās neefektīvas.

## Vācijas pieredze

Vācijas pavalsts Ziemeļreinas – Vestfālenes (Nordrhein-Westfalen) izglītības likuma 53. paragrāfs nosaka kārtību, kādā skolēni tiek atskaitīti no skolas.

1. Rakstisks brīdinājums.

2. Skolēns tiek pārcelts uz paralēlklasi vai citu mācību grupu.

3. Skolēns tiek atskaitīts no nodarbībām uz laiku no 1 dienas līdz 2 nedēļām.

Lēmumu par minētajiem 3 punktiem pieņem skolas direktors.

4. Ja skolēns pēc atgriešanās mācīties skolā turpina uzvesties nepieņemami, viņu brīdina par izslēgšanu no skolas.

5. Ja skolēna uzvedība arī pēc brīdinājuma nemainās, tad viņš tiek izslēgts no skolas pavisam.

4. un 5. punkta lēmumu pieņem Skolas pedagoģiskajā sēdē.

6. Ja skolēna uzvedība nemainās arī citā skolā, Skolu uzraudzības padome (ministrija) brīdina, ka skolēns netiks pieņemts nevienā valsts skolā.

7. Ja situācija nemainās, tad skolēnu nepieņem nevienā valsts skolā, un izglītību viņš var iegūt tikai privātajā izglītības iestādē.

Izpildot katrā punktā minēto, tiek informēti vecāki un tiek pamatots, kāpēc šāda sankcija skolēnam tiek piemērota.

**Vācijas pavalstī Šlēsvig-Holšteinā** ir paragrāfs par konfliktiem izglītības iestādē, kurā ir noteikts, ka gadījumos, kad rodas konflikti mācību laikā, tie sākotnēji jārisina dažādos veidos – izrunājot situācijas, aizrādot, piešķirot papildus uzdevumus (sabiedriski derīgu darbu).

Apakšpunktā ir minēts, ka pastāv arī papildus iespējas ierosināt disciplinārlietu situācijās, kurās skolēns mudina lietot vai pats lieto fizisko spēku konfliktu risināšanā.

Šādos gadījumos ir iespējams izteikt rakstisku rājienu un brīdināt par iespējamo disciplinārsodu - pagaidu izslēgšanu no skolas līdz 2 nedēļām, skolēna pārcelšanu uz citu klasi, organizatorisko struktūru vai citu skolu.

### **Izslēgšana no mācību stundām un skolas. Vācijas likumdošana un praktisks piemērs.**

Katrā no Vācijas pavalstīm ir atšķirīga likumdošana un noteiktā kārtība izglītības iestādēs, tomēr ikkatrā no tām ir izstrādāti noteikumi par izslēgšanu no skolas (no dažām stundām līdz pilnīgai izslēgšanai), kas caurmērā vienoti visai Vācijai, skatīt Erziehungs- und Ordnungsmaßnahmen, piemēram, Bādenē- Virtenbergā (Baden- Württemberg)

(<http://www.landesrechtbw.de/jportal/portal/t/2a6o/page/bsbawueprod.psml;jsessionid=700590CD9C04A730B5FC9FF8E629C758.jpa4?doc.hl=1&doc.id=jlrSchulGBW1983V32P90%3Ajurislr00&documentnumber=1&numberofresults=1&showdoccase=1&doc.part=S&paramfromHL=true#focuspoint>)

Atsaucoties uz minēto likumdošanu Bādenē-Virtenbergā, audzināšanas un kārtības pasākumi (skatīt §90) (1) paredzēti, lai realizētu skolas audzināšanas un izglītošanas uzdevumus, lai izpildītu skolas apmeklēšanas pienākumu, ievērotu skolas kārtību, **personu un lietu aizsardzību skolā.**

(2) Audzināšanas un kārtības pasākumi tiek piemēroti, ja pedagoģiskie audzināšanas pasākumi ir nepietiekami. Šeit pieskaitāma arī vienošanās par uzvedības maiņu ar skolēnu un viņa vecākiem/ personām, kam ir bērna aprūpes tiesības. Pie visiem audzināšanas un kārtības pasākumiem ir jāņem vērā pamattiesības. Skola var pārtraukt lietot audzināšanas un kārtības pasākumus, ja skolēns sadarbībā ar sociālo dienestu uzlabo situāciju.

(3) Skola var piemērot šādus kārtības un audzināšanas pasākumus:

1. klases audzinātājs vai priekšmeta skolotājs var likt palikt skolēnam uz pēcstundām (līdz divām);
2. skolas direktors var noteikt:
  - a. palikšanu skolā līdz četrām pēcstundām, pārcelšanu paralēlklasē, kas ir tāda paša tipa kā klase, kurā skolēns mācās.
  - b. brīdināt par izslēgšanu no mācību stundas uz laiku,
  - c. izslēgt no mācību stundām līdz piecām mācību dienām, arodizglītības iestādēs daļēja izslēgšana no mācību stundām vienā dienā, pēc viedokļu noklausīšanās pedagoģiskajā sanāksmē, kurā piedalās tiešie pedagogi, kuri izglīto skolēnu vai ikgadējās pedagoģiskās sanāksmes,
  - d. izslēgšana no mācību stundas pēc likuma d) izslēgšana no mācību stundām līdz četrām mācību nedēļām,
  - e. brīdināt par izslēgšanu no skolas,
  - f. izslēgt no skolas.

(6) Izslēgšana no mācību stundām uz laiku, brīdinājums par izslēgšanu no skolas ir pieļaujams tikai tad, ja skolēns ar savu rīcību izdara smagus un/ vai atkārtotus pienākumu pārkāpumus, kas apdraud skolas un citu tiesības. (...)

(8) Par izslēgšanu no skolas uz laiku un par atkārtotu izslēgšanu no skolas uz laiku ir jāinformē sociālā dienesta bērnu un jauniešu nodaļa (Jugendamt), arī par pilnīgu izslēgšanu no skolas ir jāinformē iepriekšminētā nodaļa. Tādos gadījumos ir jānotiek sarunai starp skolu un sociālā dienesta bērnu un jauniešu nodaļu.(...)

(9) Ārkārtējos gadījumos skolas vadītājs var noteikt skolēnam pagaidu skolas apmeklējuma aizliegumu līdz piecām mācību dienām, ja sagaidāma izslēgšana no mācību stundām, vai arī aizliegt apmeklēt skolu līdz divām nedēļām, ja paredzama izslēgšana no skolas. Pirms tam ir jāveic saruna ar klases audzinātāju.(...)

## **Audzināšanas un kārtības pasākumu piemērošana Dr.Johannes Faust GHR skolā Knittlingenas pilsētā.**

([http://www.faustschule.de/dateien\\_info/Disziplinarordnung\\_Erziehungs\\_Ordnungsmassnahmen.pdf](http://www.faustschule.de/dateien_info/Disziplinarordnung_Erziehungs_Ordnungsmassnahmen.pdf))

Lai iegūtu skolā labu atmosfēru, ir jāievēro noteikta kārtība. „Audzināšanas un kārtības pasākumi ir, lai realizētu skolas audzināšanas un izglītošanas uzdevumus, lai izpildītu skolas apmeklēšanas pienākumu, ievērotu skolas kārtību, personu un lietu aizsardzību skolā” (Skolas likums § 90).

Ne katram skolēna mazākajam pārkāpumam ir piemērojams audzināšanas pasākums. Katram skolotājam ir jāmēģina, izmantojot atbilstošus pasākumus, uzturēt kārtību.

Lēmuma pieņemšanai jābalstās uz samērīgumu (proporciju) – taisnīgumu – vienlīdzīgumu.

### **I Iespējamie audzināšanas pasākumi**

(skolas noteikumu pārkāpšanas gadījumā, piemēram, elektronisko komunikācijas līdzekļu lietošanas, košļājamās gumijas košļāšanas, novēlotas ierašanās mācību stundā, skrituļslidu, skrituļdēļu lietošanas, blēņošanās ar krītu, švammi utt., lietu bojāšanas, jebkura veida mācību stundas traucēšanas, aizvainošanas, skolotāja un skolas saimnieka aizrādījumu neievērošanas, ...)

Skolotājam ir jāizšķiras par audzināšanas pasākumu piemērošanu dotajos gadījumos.

1. Brīdinājums.
2. Īsa personiska saruna/saruna ar klasi.
3. Soda darbs (Strafarbeit).
4. Arests/sociālais dienests līdz 2 stundām.
5. Atrašanās atsevišķā telpā + vecāku informēšana + audzināšanas pasākumu piemērošana.
6. Pie atkārtotas rīcības tiek ierakstīta piezīme klases žurnālā, vairāku piezīmju gadījumā ir jāsasauca klases sapulce/pedagoģiskā sēde un jāizšķiras par audzināšanas un kārtības pasākumu piemērošanu.

### **Kārtības pasākumu piemērošana notiek:**

- a) smagu pārkāpumu gadījumā (piemēram, fiziska ietekmēšana, tīša mantas bojāšana, zagšana, dedzināšana, draudēšana, izspiešana, naidīgu simbolu un ideju, apreibinošo vielu izplatīšana) (...)
- b) mazāk smagu pārkāpumu gadījumā (smēķēšana, skolas teritorijas pamešana...)

### **II Kārtības pasākumi**

(...) Katru reizi par noteikumu pārkāpšanu tiek informēti vecāki, notiek pedagoģiskās sanāksmes vispirms tikai to pedagogu vidū, kas tieši izglīto skolēnu, pēc tam skolas pedagoģiskā sanāksme. Par noteikumu pārkāpšanu piemēro:

- 1) atstāšanu uz pēctundām (līdz 4 mācību stundām);
- 2) par tālāku noteikumu neievērošanu seko brīdinājums par izslēgšanu no mācību stundām;

Turpinoties minētajam, notiek izslēgšana no mācību stundām līdz 5 dienām, tiek informēta arī sociālā dienesta bērnu un jauniešu nodaļa.

- 3) izslēgšana no skolas līdz 4 nedēļām, tāpat tiek informēta sociālā dienesta bērnu un jauniešu nodaļa;
- 4) brīdinājums par izslēgšanu no skolas, tiek informēta sociālā dienesta bērnu un jauniešu nodaļa;
- 5) izslēgšana no skolas, tiek informēta sociālā dienesta bērnu un jauniešu nodaļa.

## Latvijas Skolu psihologu asociācijas pētījumi

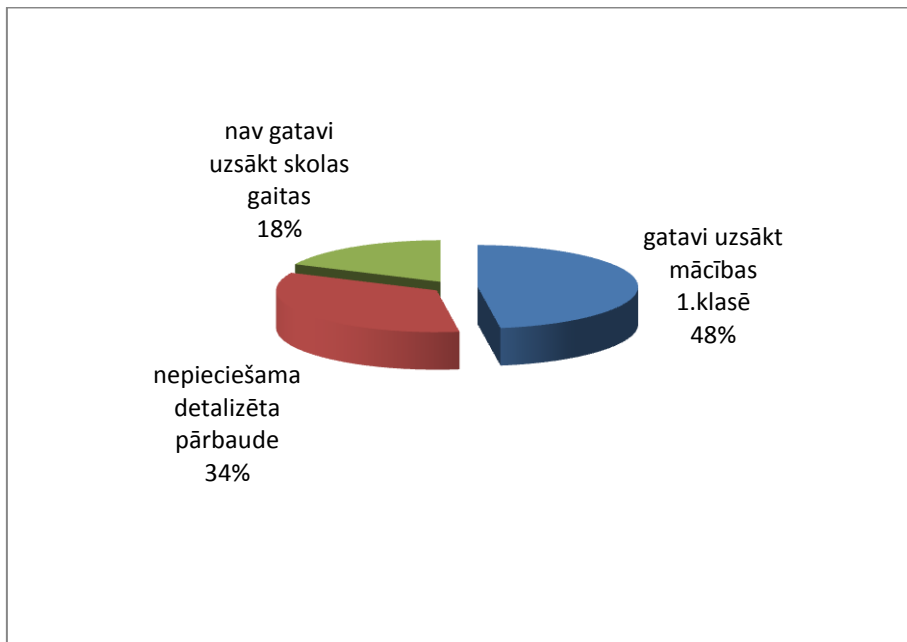
### Pētījums par 1.klašu skolēnu gatavību skolai

2009.gadā sabiedrībā sākās diskusija par skolas gaitu uzsākšanu no sešu gadu vecuma. Lai korektāk varētu runāt par šo ideju, 2009.gadā tika veikts pētījums par bērnu gatavību 1.klasei, izmantojot Tove – Krogh zīmējuma testa metodi.

Pētījumā piedalījās 863 pirmklasnieki no Rīgas.

Rezultāti rāda, ka 18% no respondentiem nav gatavi uzsākt skolas gaitas. Tomēr daļa no šiem skolēniem ir spiesti sākt mācības 1. klasē, kas nereti saistīts ar nespēju sekot mācību procesam, iesaistīties mācību stundas darbā, jo ir grūtības kognitīvajā, kustību, organizējošajā vai sociālajā jomā, kas veicina sliktu sekmju, negatīva pašvērtējuma un uzvedības problēmu attīstību.

34% no respondentiem nepieciešama detalizētāka pārbaude, praktiski tikai 48% pirmklasnieku pēc pētījuma datiem ir gatavi uzsākt mācības 1.klasē.

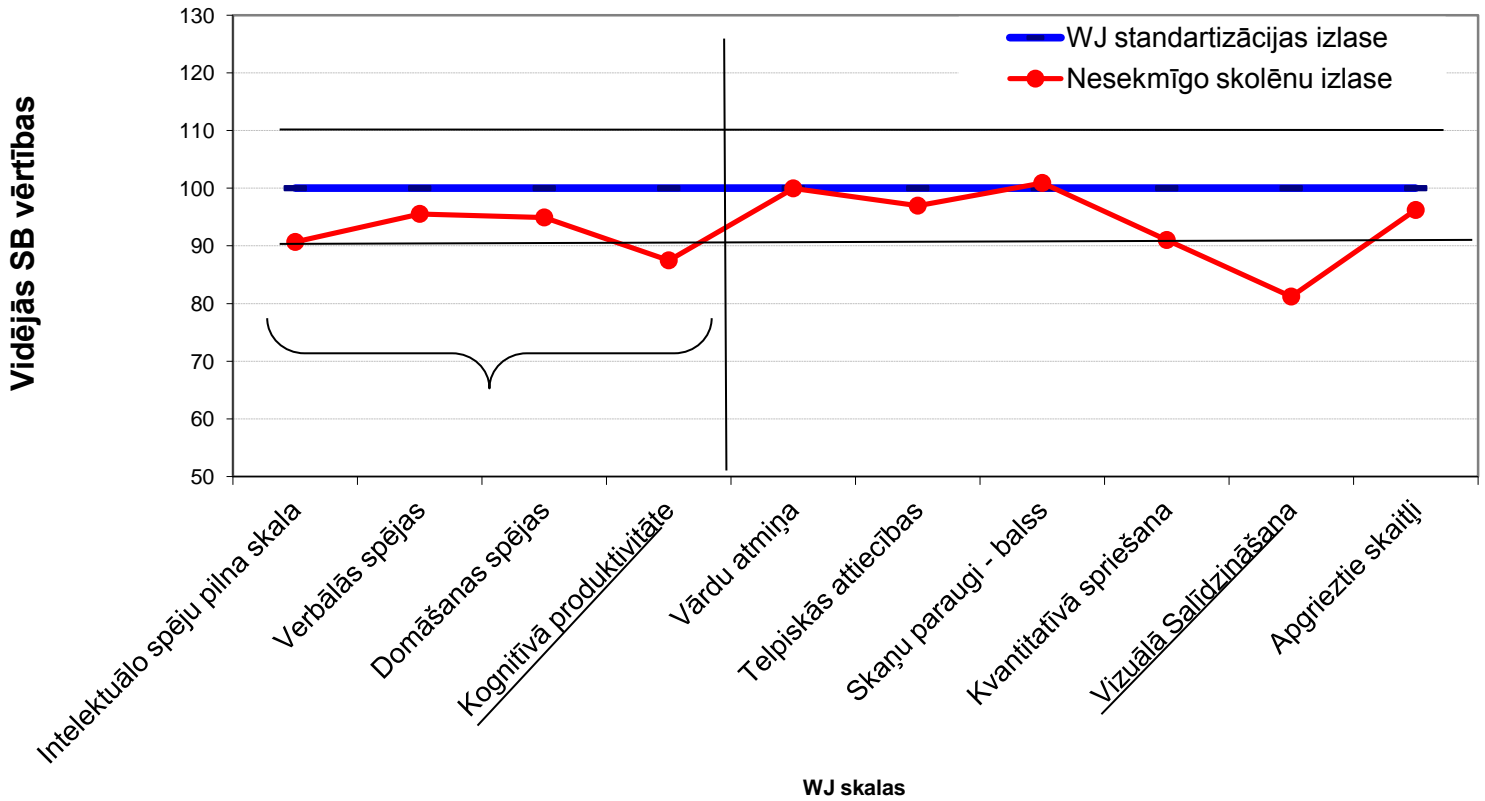


### Pētījums par 6. un 8.klašu skolēniem, kuriem ir nepietiekams vērtējums

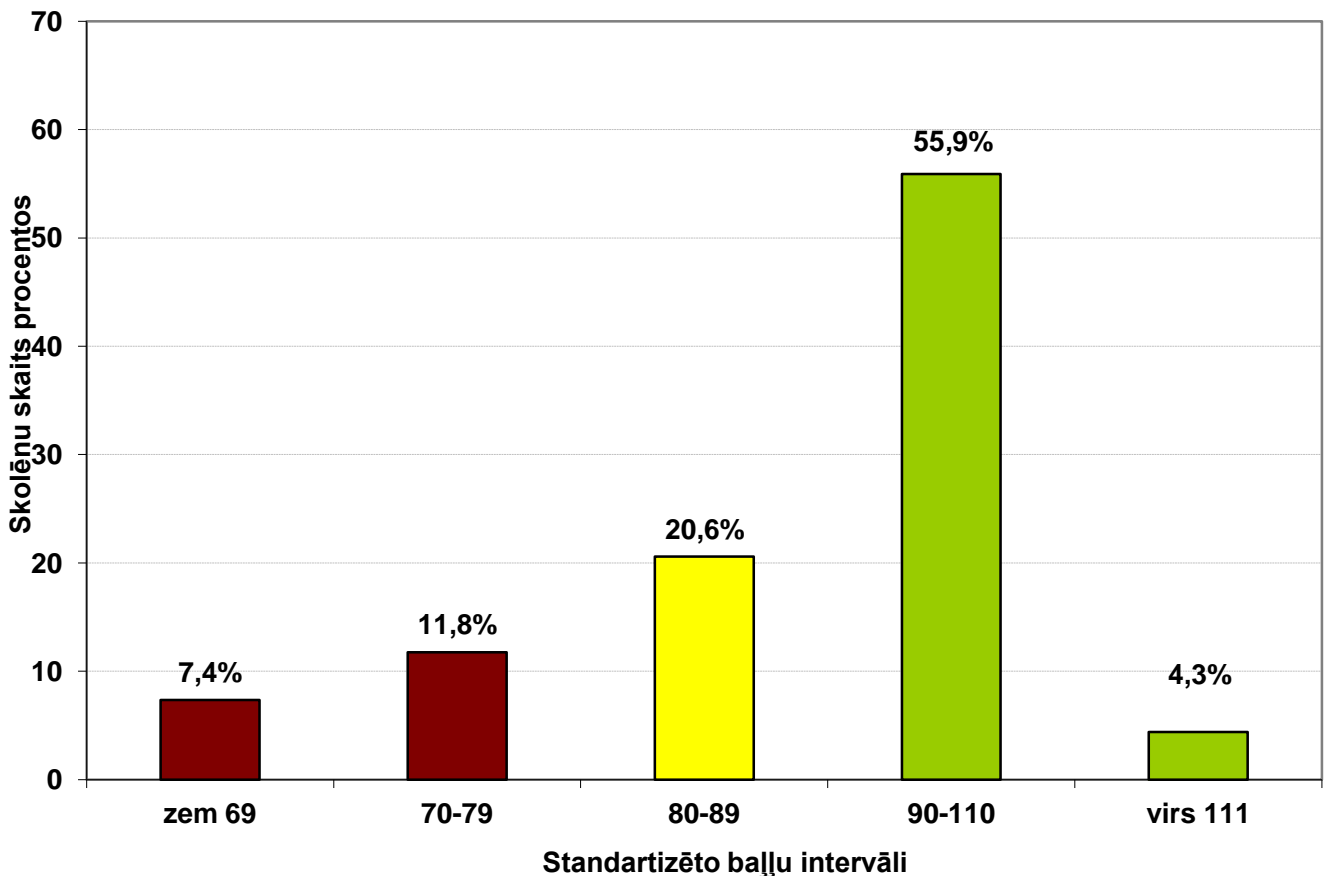
Nesekmīgo skolēnu izlase n=68,  
mācās 6. un 8.klasē  
15% meitenes un 85% zēni.

Psihologi izmantoja vienīgo Latvijā standartizēto Vudkoka –Džonsona intelektuālo spēju testu.

WJ skalu standartizēto baļļu (SB) vidējo vērtību profils skolēniem, kuriem nepietiekams vērtējums, izlasei, salīdzinot ar WJ standartizācijas izlasi



Skolēnu, kuriem nepietiekams vērtējums, sadalījums procentos pa WJ intelektuālo spēju līmeņiem standartizētajās ballēs (SB)





Pēc WJ intelektuālo spēju testa pētījuma datiem skolēnu, kuriem nepietiekams vērtējums, intelektuālo spēju vidējie rādītāji joprojām atrodas normas grupas robežās. Tie ir 62% no visiem respondentiem. Tas var norādīt uz šo skolēnu neieinteresētību, iespējams, nevēlēšanos iesaistīties mācību procesā, kas, savukārt, veicina agresīvas uzvedības (dusmas, neapmierinātība, aizvainojums) pastiprināšanos.

Skolēniem, kuriem nepietiekams vērtējums:

- nepieciešams papildus laiks uzdevumu risināšanai un mācību vielas nostiprināšanai;
- svarīgi fokusēties uz mācību procesu, lai celtu bērnu pašapziņu, tādējādi mazinot viņu agresiju un dusmas.

### Aptauja „Kā jūties skolā?”

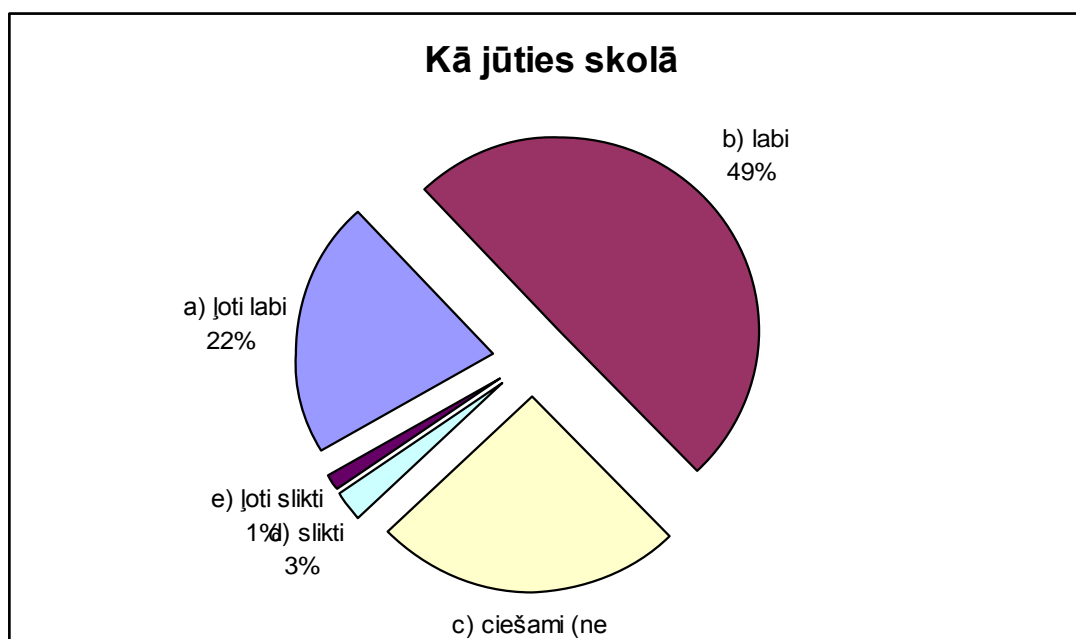
2010./2011.mācību gada RD IKSD Izglītības pārvaldes izglītības atbalsta nodaļa organizēja pilotaptauju skolēniem „Kā jūties skolā?”, un 2011./2012.mācību gadā šādu aptauju veica Kuldīgas novada psihologi.

Aptaujas mērķis bija:

- veicināt drošu vidi skolās,
- noskaidrot iespējamās nedrošās vides cēloņus,
- izziņāt resursus skolas vides uzlabošanai.

Aptaujā piedalījās 4450 ceturto līdz septīto klašu skolēni. Aptauju veica Rīgas un Kuldīgas skolu izglītības psihologi.

Lielākā daļa jeb 71% skolēnu skolā jūtas labi un ļoti labi, 24 % jūtas ciešami, 5% aptaujāto skolēnu jūtas slikti un ļoti slikti.

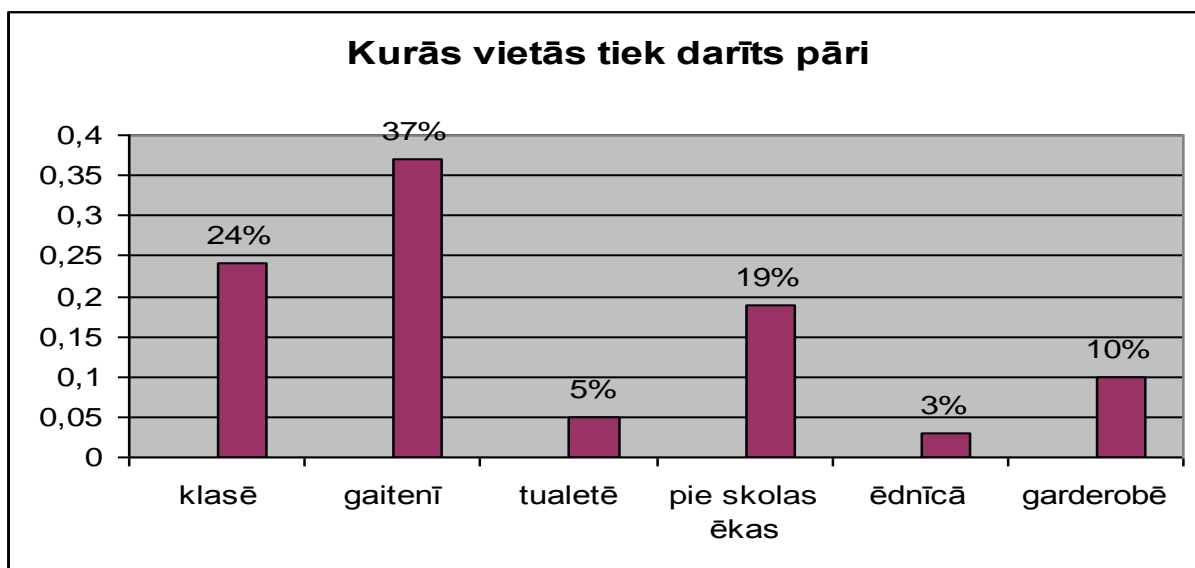


Lielākā daļa skolēnu – 73%, ir atzīmējuši, ka skolā viņus fiziski neiespaido, nepieprasa naudu un nemēģina iesaistīt nelikumīgās darbībās, 14% skolēnu atzīmēja, ka viņus fiziski iespaido, 9% atzina, ka viņiem piedraud, 2%, ka pieprasa naudu, 4%, ka mēģina iesaistīt pretlikumīgās darbībās.

Diemžēl lielākā daļa jeb 38 % skolēnu, kuriem skolā dara pāri, mēģina tikt galā pašu spēkiem, 10 % samierinās, 26 % par to runā ar saviem vecākiem, 23% par to pasaka skolotājam, 2% pasaka direktoram.

Pie tam bija vērojama tendence, ka 7. un 8.klašu skolēni mazāk stāsta par pāri darījumiem skolā nekā 5., 6. klašu skolēni. Iespējams, tas saistīts ar vecumposma īpatnībām. Uz jautājumu „Ja Tev darītu pāri, pie kā tu vērstos pēc palīdzības?” lielākā daļa skolēnu atbildēja, ka pie klases audzinātāja. Tas nozīmē, ka klases audzinātājs ir lielākai daļai skolēnu uzticības persona. Ļoti svarīgi ir skolēnu vecākiem un pedagogiem runāt ar skolēniem vēlreiz un vēlreiz, iedrošināt viņus neklusēt, ja viņam pašam vai kādam no klases dara pāri, bet runāt ar pieaugušo, meklēt risinājumu.

37% no aptaujātajiem skolēniem norādīja, ka pāri tiek darīts gaitenī, 24% norādīja, ka klases telpā, 19% – pie skolas ēkas.



Šo situāciju varētu uzlabot jebkura pieaugušā iejaukšanās skolēnu konfliktu gadījumos, jo neiesaistoties mēs akceptējam skolēnu agresīvo darbību. Tāpat noteikti pašvaldības policijai jāturpina dežurēt pie skolas ēkām.

Attiecības savā klasē 83% skolēnu aptaujā raksturo kā labas un samērā labas, 17% – kā nedraudzīgas un sliktas.

Pēc skolēnu domām, **pārsvarā klases nesaskaņu cēloņi ir skolēni, kuri ar savu rīcību traucē pārējiem, un skolēni, kuri uzskata, ka ir pārāki par citiem, kā arī aprunāšana, tenkošana un skaudība.** Diemžēl sabiedrībai kopumā ir tendence aprunāt, tenkot, dažiem – izrādīt savu pārākumu. Tāpēc svarīgi ir mainīt sabiedrības attieksmi kopumā,

nevis gaidīt, ka skolēni izturēsies citādi nekā sabiedrībā. Ļoti liela loma ir masu mediju atspoguļotais un popularizētais viedoklis.

Secinājumi:

1. Mācīt skolēniem vērsties pie pieaugušā pēc palīdzības, ja pats netiek galā ar situāciju.
2. Ikvienam skolas darbiniekam (arī atbalsta personāla speciālistiem un skolas tehniskajiem darbiniekiem) vairāk iesaistīties skolēnu konfliktu risināšanā.
3. Lai kā arī pieaugušajam šķistu, ka problēma ir maznozīmīga, atrast laiku un uzklaust skolēnu un kopīgi ar skolēnu meklēt risinājumu problēmai.
4. Vecākiem zināt par bērna skolas dzīvi, zināt un pazīt draugus.
5. Vecākiem būt atsaucīgiem un sadarboties ar klašu audzinātājiem, izglītības psihologiem un sociālajiem pedagogiem skolēna problēmu risināšanā.
6. Ģimene var palīdzēt, ja veido bērnam pašvērtības apziņu un pašpārliecinātību. Atrodiet veidu, kā parādīt bērnam, ka jūs viņu novērtējat un saprotat, cik svarīgi, lai skolā būtu draugi. Palīdzība prasa daudz enerģijas un pacietības.
7. Nav reāli gaidīt no bērna, ka viņš spēs ignorēt pastāvīgi izteiktas dzelīgas piezīmes, jo padoms: „Sit pretī!” nepalīdzēs.

Lai paaugstinātu atbalsta personāla speciālistu kompetenci konfliktu risināšanā, vajadzētu organizēt kursu speciālistiem „Skolas loma darbā ar mobingu (bulingu)”.

## Metodiskie ieteikumi darbā ar skolēniem, kuriem ir agresīva uzvedība

I posms.

**Problēmas identificēšana, izglītības iestādes un vecāku darbība problēmas novēršanā.**

II posms.

**Lemšana par skolēna izglītības iegūšanas formu.**

III posms.

**Izglītības iegūšana ārpus izglītības iestādes. Rehabilitācijas pasākumi skolēniem, darbs ar klasi izglītības iestādē.**

IV posms.

**Skolēna atgriešanās izglītības iestādē.**

### I posms

#### Problēmas identificēšana, izglītības iestādes un vecāku darbība problēmas novēršanā

Piemēram, vairākkārt asi reaģē uz kaut ko; ātri uzbudinās neatbilstoši situācijai, nespēj savaldīt dusmas, dūsmās sāk mētāt lietas, vāji reaģē uz ierobežojumiem par to, regulāri fiziski aizskar citus klases biedrus un skolotāju gan pats, gan ar dažādiem priekšmetiem (piemēram, šķērēm, lineālu, asu zīmuli, mēbelēm, skolas somu un citiem piederumiem). Uzvedības patoloģijas piemēri saistās ar pārmērīgiem kautiņiem, huligānismu, rupjību pret citiem cilvēkiem vai dzīvniekiem, būtiskiem mantas bojājumiem, dedzināšanu, zagšanu, atkārtotu melošanu, izvairīšanos no skolas vai bēgšanu no mājām, parasti ir smagi dusmu uzliesmojumi un nepaklausība u.c.

**Gadījumos, ja skolēns apdraud sevi vai citu skolēnu, vai skolas darbinieku veselību un dzīvību, tiek mainīta mācību vieta (skolēns maina vietu):**

- skolotājs izsauc skolas darbinieku vai izglītības iestādes direktora pilnvarotu personu, vai pedagoga palīgu, kas palīdz pārtraukt agresīvu skolēna uzvedību.
- skolotājs uzdod mācību uzdevumu, un direktora pilnvarotais skolas darbinieks vai pedagoga palīgs nodrošina skolēnam mācības citā telpā. Vietas maiņa var ilgt no vienas stundas līdz laika, kamēr beidzas mācību diena skolā.
- Mācību stundas vai dienas beigās skolēns nodod izpildītos uzdevumus direktora pilnvarotajai personai vai pedagoga palīgam.

**Ja skolēns tiešā veidā apdraud sevi un citus, pēc nepieciešamības ir jāizsauc ātrā palīdzība vai policija un jāinformē vecāki par situāciju.**

1. Pedagoģs iesaista skolas atbalsta personālu – sociālo pedagoģu, izglītības psiholoģu. Atbalsta personāls tiek ar skolēna vecākiem, lai informētu par viņa uzvedību, uzklautu vecāku viedokli, un rakstiski vienojas par turpmāko sadarbību.

### 1.a Ja vecāki sadarbojas:

- sociālais pedagogs kopā ar pedagogiem, kuri strādā klasē, regulāri seko skolēna uzvedības izmaiņām – sociālais pedagogs regulāri seko skolēna uzvedības izmaiņām – fiksē pozitīvas un negatīvas izmaiņas, sniedz atbalstu pedagogiem bērna pozitīvas uzvedības nostiprināšanā vai negatīvas uzvedības regulēšanā; psihologs sniedz atbalstu pedagogiem – konsultē, kā efektīvāk disciplinēt skolēnu, kā veiksmīgāk komunicēt ar skolēnu dažādās situācijās, sniedz atbalstu pedagogiem viņu emociju atreaģēšanā.
- psihologs veic skolēna psiholoģisko izpēti; sniedz ieteikumus turpmākam darbam ar skolēnu gan pedagogiem, gan skolēna vecākiem, ja nepieciešams, rekomendē apmeklēt citus speciālistus (neirologu, psihiatru).

Ja izglītības iestādei nav pieejami sociālā pedagoga un psihologa pakalpojumi, izglītības iestāde lūdz pašvaldībai nodrošināt minēto speciālistu pakalpojumus.

- Psihologs un/vai sociālais pedagogs strādā ar klasi, kurā mācās skolēns. Atbilstoši savstarpējo attiecību, sapratnes uzlabošanas, mobinga mazināšanas programmām izglītības iestādes administrācijas pārstāvis, sociālais pedagogs un psihologs pārrunā ar visiem pedagogiem, kuri strādā ar agresīvo skolēnu, vienotas pieejas realizēšanu skolēna uzvedības regulēšanā un situācijas kontrolēšanā, kā arī kārtību, kuros gadījumos mācību stundās vēlama vairāku skolas darbinieku vienlaicīga atrašanās klasē. Piemēram, stundā piedalās sociālais pedagogs vai psihologs, vai administrācijas pārstāvis, vai kāds cits skolas administrācijas deleģēts pedagogs, kurš vēro problēmbērnu un palīdz novērst agresīvas uzvedības izpausmes, piemēram, novēršot skolēna uzmanību vai veicot citas darbības atbilstoši speciālistu ieteikumiem.

- Skolas psihologs vai sociālais pedagogs regulāri pārrunā ar pedagogiem situācijas saskarsmē ar problēmbērnu, palīdz pedagogiem saskatīt pozitīvās izmaiņas, nepieciešamības gadījumā sniedz pedagogiem emocionālu atbalstu.

- Tiek sasaukta klases vecāku sapulce, kurā piedalās skolas administrācijas pārstāvis un skolas atbalsta personāls, veicot konsultatīvu darbu pārējiem klases skolēnu vecākiem.

(Skat. 1.pielikumu un 2.pielikumu).

### 1.b) Ja vecāki nesadarbojas:

- vispār neierodas pie atbalsta personāla speciālistiem, tad vecāki tiek aicināti pie skolas administrācijas pārstāvja. Skolas administrācija kopā ar atbalsta personālu pārrunā ar vecākiem radušos situāciju un ar vecākiem rakstveidā vienojas par turpmāko risinājumu (skat.1.a). Ja vecāki neierodas pēc administrācijas aicinājuma vai neiesaistās situācijas risināšanā, tad skola informē Sociālo dienestu par situāciju ar skolēnu skolā un ģimeni.
- Ierodas, bet daļēji pilda ieteikumus, piemēram, izvēlas saņemt palīdzību ārpus skolas, tad skolas atbalsta personāls vienojas ar skolēna vecākiem par termiņu, kurā vecāki sniegs skolas atbalsta personālam atgriezenisko saiti – informāciju par saņemtajiem ieteikumiem skolēna problēmas risināšanā. vēlams iesniegt apmeklēto speciālistu rakstītus ieteikumus.

3. Izglītības iestādes atbalsta personāls kopā ar administrāciju un skolēna vecākiem pārrunā speciālistu ieteikumu realizāciju (iespējama mājniecība).

4. Ja trīs mēnešu laikā var novērot nelielus uzlabojumus skolēna uzvedībā, tās regulēšanā, tad izglītības iestādes pedagogi, speciālisti un vecāki **turpina realizēt ieteikumus.**

5. Ja trīs mēnešu laikā pēc ieteikumu realizēšanas nav vērojami nekādi uzlabojumi, tad vecāki tiek aicināti uz sarunu pie skolas atbalsta personāla un administrācijas. Sarunas laikā skolas speciālisti un pedagogi informē par ieteikumu realizēšanu un skolēna uzvedību, pārrunā iespējas koriģēt darbības plānu vai nepieciešamības gadījumā vecākiem iesaka **vērsties pedagogiski medicīniskajā komisijā**, lai izvērtētu skolēna veselības stāvoklim, spēju un attīstības līmenim piemērotāko izglītības programmu.

6. Ja vecāki atsakās skolēnu vest uz pedagoģiski medicīnisko komisiju, tad jāiesaista sociālais dienests un bāriņtiesa.

7. Ja skolēnam tiek nozīmēta speciālā pamatizglītības vai vidējās izglītības programma, kura netiek integrēta izglītības iestādē, kurā mācās skolēns, tad viņa vecāki **maina izglītības iestādi atbilstoši pedagoģiski medicīniskās komisijas sniegtajam atzinumam.**

8. Ja vecāki nenodrošina skolēna veselības stāvoklim, spēju un attīstības līmenim piemērotāko izglītības programmu, tad **skola informē Sociālo dienestu.**

9. Ja pēc Sociālā dienesta speciālistu sadarbības ar ģimeni skolēns ar savu uzvedību apdraud citus skolēnus un skolas darbiniekus **vai vecāki vispār nesadarbojas ar Sociālo dienestu, tiek izskatīts jautājums par skolēna izglītības iegūšanu ārpus izglītības iestādes.**

## II posms

### Lemšana par skolēnam piemērotāko izglītības iegūšanas formu

1. Izglītības iestādes direktors sasauc starpinstitucionālo sanāksmi, uzaicinot pārstāvjus no Izglītības pārvaldes, pašvaldības Sociālā dienesta, Valsts bērnu tiesību aizsardzības inspekcijas; psihiatru – ekspertu; no skolas piedalās direktors, administrācijas pārstāvis, kurš piedalījies gadījuma risināšanā (ja gadījuma risināšanā ir bijis iesaistīts kāds no direktora vietniekiem). Pieaicina skolēna vecākus vai likumiskos pārstāvjus un skolēnu, sākot no 5.klases.
2. Izglītības iestādes pārstāvis informē starpinstitucionālās sanāksmes dalībniekus par 1.posmā realizēto – pedagoģu un atbalsta personāla veikto darbu ar skolēnu problēmas cēloņu noteikšanai, ieteiktajiem un realizētajiem risinājumiem un vecāku sadarbību.
3. Skolēna vecāki izsaka savu viedokli par problēmu un tās risinājumiem. Ja nepieciešams, noskaidro skolēna viedokli un/vai, ja skolēns vēlas, pats pauž viedokli.
4. Visi sanāksmes dalībnieki izsaka viedokli par turpmākajiem risinājumiem un lemj par skolēnam piemērotāko izglītības iegūšanas formu.

**Priekšlikums** – izslēgt uz laiku no 3 līdz 6 mēnešiem, jo mēneša laikā skolēns tikai adaptējas jaunajā situācijā, arī korekcija nevar notikt mēneša laikā.

### III posms

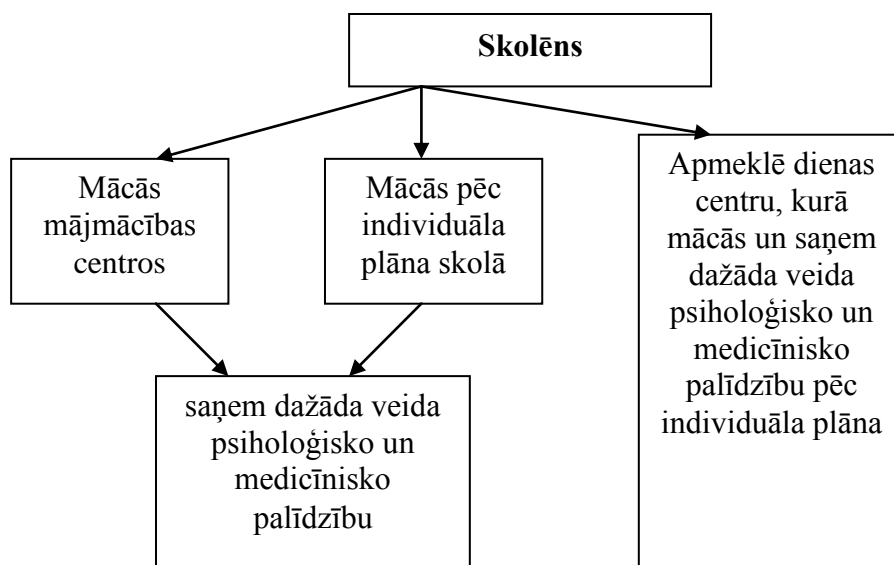
#### Izglītības iegūšana ārpus izglītības iestādes.

#### Rehabilitācijas pasākumi skolēniem, darbs ar klasi izglītības iestādē

**Skolēns** apgūst mācību vielu individuāli (iespējami trīs varianti), papildus saņemot psihologa vai psihoterapeita palīdzību, ģimenes terapiju, mākslas terapijas u.c., kā arī medicīnisko palīdzību.

Skolēna izglītošanai ir trīs iespējas:

1. pēc dzīvesvietas skolēns apmeklē māj mācības centrus tur, kur tie ir izveidoti, un stundu skaits atbilst māj mācības programmai;
2. izglītības iestāde veido skolēnam individuālo mācību plānu, un viņš pēc noteikta saraksta apmeklē izglītības iestādi;
3. skolēns apmeklē dienas centru, kurā notiek gan mācības, gan korekcijas pasākumi (skat. shēmu).



Veismīgi būtu izveidot dienas centrus, kuros strādātu pedagogi ar speciālās pedagoģijas izglītību, psihologi, psihoterapeiti, psihiatri, fizioterapeiti.

Abi **skolēna vecāki** apmeklē apmācības (maksā vecāki) – praktiskās nodarbības, lai apgūtu un pilnveidotu prasmes audzināt skolēnu atbilstoši viņa specifiskajām vajadzībām.

#### **Darbs ar skolēna klasi.**

Antimobinga (antibulinga) programma. Klases stundās klases audzinātājs un/vai sociālais pedagogs, un/vai izglītības psihologs vada nodarbības, kurās pārrunā konfliktu risināšanas iespējas, emociju atpazīšanu un atreaģēšanu sevī un citos, pārrunā, kas ir mobings (bulings), veiksmīgas pozitīvas sadarbības modeļus.

**Darbs ar pedagogiem.**

Metodiska un izglītojoša palīdzība pedagogiem, lai sagatavotu pedagogu darbam ar skolēnu, lai veiksmīgāk integrētu skolēnu klasē.

**III posma noslēgumā notiek starpinstitucionālā sanāksme, kurā lemj, vai skolēns ir gatavs apmeklēt izglītības iestādi (līdzzi izraksts no dienas stacionāra vai speciālistiem).**

**IV posms****Skolēna atgriešanās izglītības iestādē**

Šajā posmā īpaša loma pedagogiem. Svarīgi pārraudzīt skolēna atkal ienākšanu klasē, sākotnēji iesaistot skolēnu mazo grupu darbā.

Izglītības iestādes pedagogi, atbalsta personāls sadarbojas ar speciālistiem, kuri strādāja ar skolēnu III posmā.



## Pozitīvā pieredze

Cēsu pilsētas pamatskola  
2012./2013.m.g.

---

### **PASAULE, KURĀ DZĪVOJAM, IR TIEŠI TĀDA, KĀDI ESAM MĒS PAŠI.**

---

Ko iesākt, ja skolēna rīcība kļūst pārāk agresīva, kas rada draudus citu skolēnu veselībai?

**Laikus to novērst!** (Iespējams, ka atsevišķās situācijās tas būs teikts pārāk skaļi, bet mūsu pārlicība ir, ka 98% tas ir pedagogu spēkos, ja problēmu laikus pamana un darbojas komandā.)

---

Straujajā informācijas laikmetā dzīvojot, vērtīgākam un mainīgākam savā darbībā jāpaliek arī mums katram. Bet galvenais, jācenšas pielāgoties visam jaunajam, atsakoties no tik ierastā, pierastā un par pašu pareizāko uzskatītā.

Cēsu pilsētas pamatskola skolēnu skaita ziņā ir vidēja skola, kurā vēl pašreiz mācās virs 450 skolēniem.

Skolotāja darbs ir radošs, un allaž, gribētos pat teikt, katru dienu, tas ir jaunu ideju meklējumu piepildīts. Tā arī mēs turpinām meklēt iespējas, lai palīdzētu skolēniem un viņu vecākiem saprast, kas ir tā joma, kurā bērns var sevi apliecināt vislabāk, jo nevienam nav noslēpums: **BŪS MĒRĶIS, BŪS MOTIVĀCIJA, KAM SEKOS POZITĪVA DARBĪBA.** Pieaugušo pienākums ir rādīt ceļu dzīves piedāvāto iespēju izzināšanā un izmantošanā savā labā, savās interesēs.

Dzīve pierāda, ka vairāk cilvēkam vajadzīgas prasmes sadarboties, meklēt un atrast nepieciešamo informāciju, prasme domāt, analizēt, secināt, pieņemt lēmumus un tos realizēt. Mehāniskās zināšanas nav tik nepieciešamas kā agrāk, kad bija informācijas deficīts, mūsdienās tās rodas prakses ceļā.

Pamatskolā radīsim priekšstatu par plašajām iespējām dzīvē un pēc pamatskolas ļausim katram izvēlēties sev vilinošāko, pieņemamāko, spējām atbilstošāko ceļu.

Jo plašāks skatījums uz pasauli, jo vairāk izvēles iespēju.

---

**Mūsu piemēri** sava dzīves mērķa saskatīšanā/traucējošas uzvedības novēršanai.

**Mūsu pārlicība** – jo vairāk bērni nodarbināti, jo mazāk laika negatīvām domām/darbībai.

**MEKLĒT iespējas skolēnu ieinteresēšanai izzināt pasauli, maksimāli aptverot visus skolēnus.**

- Darbs grupā – regulāras nodarbības (1–2 reizes mēnesī) sevis izzināšanā „Personības izpēte”.
  - 9.klašu skolēniem (var sākt jau 8.klasē) nodarbības Rīgas Tālmācības vidusskolas „Panākumu Universitātē” 1 reizi mēnesī. Organizējam kopīgu braukšanu.
  - 1.–4.klašu skolēniem nodarbības:  
„Mēs nebūsim vardarbīgi pret citiem”,  
„Mēs centīsimies palīdzēt skolēniem, kuri cieš no vardarbības”,  
„Mēs centīsimies iekļaut klasē skolēnu, kurš ir pamests viens”,  
„Ja mēs uzzināsim, ka kāds cieš no vardarbības, mēs to pateiksim pieaugušajiem skolā un mājās”.
- (Pēc dalības projektā „Olweus vardarbības novēršanas programma”)

- Tematiskas integrētās nodarbības, kurās jāprot apvienot zināšanas, kas apgūtas vairākos mācību priekšmetos. Piemēram, sagatavošanās savas dzīvojamās istabas kosmētiskā remonta veikšanai.
- Alternatīvo metožu izmantošana ikdienas darbā – netradicionāla stunda vienas mācību dienas „Citāda skola” ietvaros.
- Skolotāja spēja saskatīt katra skolēna dotības, un pozitīva virzība šo spēju pilnveidošanā. Piemēram, pedagogiskās korekcijas klases puīšu ansambļa izveide un patriotisko dziesmu dziedāšana skolas koncertā, mūzikas instrumentu izgatavošana no dabas materiāliem un to praktiskais izmantojums.
- Skolēnu motivēšana/ieinteresēšana lasīt grāmatas – regulāra sadarbība ar Cēsu bibliotēku, kopīgu pasākumu organizēšana.
- Skolēnu motivēšana/ieinteresēšana apgūt svešvalodas – dalība starptautiskos projektos (e-Twinning projekts, sadarbība ar Gētes institūtu).
- Skolēnu-jaunsargu un viņu vadītāja iesaistīšana skolas pasākumu organizēšanā. Visas skolas pārgājiena organizēšana uz Niniera ezeru, šķēršļu joslu sacensības, kopīga zupas vārīšana.
- Skolas notikumu fotoreprodukcijas, dažādu sasniegumu publicēšana, pateicības pasākumu organizēšana skolēnu ģimenēm („Ar sauli sirdī”, „CPP Zvaigznes 2012”).
- Skolēnu iesaistīšana masu pasākumos skolas ietvaros „Olimpiskā diena”, kopīgas sporta dienas, „Miķeļdienas gadatirgus” – sākumklašu skolēni piedāvā savu sarūpēto preci, pārējie to iegādājas par noteiktu konfekšu skaitu, „Labo darbu nedēļa”, u.c.
- Ir iespēja darboties skolas interešu pulciņos, piemēram, rokdarbu pulciņā „Veiklie pirkstiņi” (sākumklašu skolēniem), korī, teātra pulciņā, riteņbraucēju pulciņā, u.c.
- Ārpusskolas iestāžu (Cēsīs) iesaistīšana mācību procesa pilnveidošanā – bibliotēka, muzejs, Zinoo centrs, Sarkanais krusts, Cēsu jauniešu dome, probācijas dienests (nodarbību vadīšana), Nepilngadīgo lietu inspekcija (lekcijas par likuma lomu katra dzīvē).
- Dalība labdarības akcijās (ziedojumu vākšana avārijā cietušo skolasbiedru rehabilitācijai, labdarības pasākuma organizēšana vēsturiskā Cēsu rajona audžuģimeņu bērniem), kopīga darbošanās, vecāku iesaistīšana skolas dzīves aktivitātēs.
- Konkurso rīkošana skolā visa mācību gada garumā, piemēram, „Superklase-2013”, kas motivē kolektīva saliedētību un ieinteresētību vienam par otru; kā arī aicinājums skolēniem piedalīties citos konkursos, piemēram, „Jaunais amatnieks” (vecāko klašu puīšiem), „Saldējuma kociņu otrā dzīve”, Mans vasaras brīvdienas stāsts, dizaina konkurss „Pet-pudeļu pārvērtības”, konkurss „Dzirnaviņas Mieram” u.c.
- Skolēnu aktivizēšana piedalīties dažādos ārpusskolas pasākumos. Noorganizēti braucieni skolēniem/interesentiem uz Latvijas hokeja komandas spēlēm Rīgā.
- Skolēnu domes regulārs darbs ar stundu kavētājiem – izsaukums uz sēdi, lēmumu pieņemšana un to izpildes kontrole.

### **PREVENTĪVAIS DARBS – laikus pamanīta problēma un iedarbība uz tās novēršanu.**

Cēsu pilsētas pamatskolā skolēnu sociālo prasmju, t.sk., dusmu pārvaldīšanas prasmju, konfliktrisināšanas prasmju pilnveidošanā tiek ieguldīts nopietns darbs. Šo darbu

plāno un realizē skolas sociālie pedagogi sadarbībā ar klašu audzinātājiem. Viens no galvenajiem sociālpedagoģiskās darbības mērķiem ir vērsts uz sākumskolas skolēniem, t.i., 1.–6.klasi. Savā praksē esam novērojuši, ka agresīva skolēna uzvedība ir pamanāma jau sākumklasēs, pat 1., 2.klasē. Mūsaprāt, svarīgi šo problēmu diagnosticēt un risināt pēc iespējas ātrāk.

Kā zināms, bērnu uzvedība, agresīva vai konfliktējoša, nav bez iemesla, tāpēc nopietni veicam cēloņu izzināšanu. Tad arī saprotam, kāds ir visefektīvākais risinājuma ceļš problēmas mazināšanā.

Kā speciālisti esam sapratuši, ka arī šiem bērniem ir svarīgi zināt, ka, neskatoties uz viņu agresīvo uzvedību, ir skolā kāda persona, kas viņu nomierina, uzklausa, iedvesmo, uzmundrina, galu galā arī aizstāv. Tiklīdz bērni sajūt šo drošības sajūtu, tas jau pēc mūsu novērojumiem ir 30% no risinājuma. Tātad, neskatoties, cik agresīva ir bijusi bērna rīcība, viņš zina, ka jebkurā laikā var iet pie sociālā pedagoga, lai saņemtu atbalstu vai skaidrojumu, kāpēc nav varējis tikt galā ar savu problēmu.

Regulārs individuālais sociālpedagoģiskais darbs – sarunas, situāciju analīze, savu emociju apzināšana, pašrefleksija, kā arī grupu darbs kopā ar citiem klasesbiedriem, aktīva skolēnu iekļaušana klases kolektīvā sniedz gaidīto rezultātu. Neapšaubāmi tas ir arī darbs ar pārējiem klases skolēniem.

Vēl ātrāk rezultāts tiek sasniegts, ja problēmas risināšanā aktīvi iesaistās agresīvās uzvedības skolēna vecāki. Protams, viņu attieksmei jābūt visnotaļ pozitīvai, saprotošai, dažkārt pat ar krasu savas attieksmes maiņu pret problēmu.

Kā veiksmes atslēgu varam minēt to, ka skolotāji problēmas risināšanā iesaistās ar vienotu izpratni un atbildību. Esam pārliecināti, ka skolotājs vistiešāk var palīdzēt skolēnam apgūt dažādās lomas skolas sociālajā vidē.

Protams, nebūt nav tā, ka vienmēr problēma izzūd pavisam, taču varam apgalvot, ka mazinās gan.

- Klašu un atsevišķu skolēnu novērošana.
- Skolēnu, skolotāju anketēšana/intervēšana.
- Organizētas izglītojošas lekcijas „Vecāku, skolēnu un skolotāju pienākumi LR likumdošanā” u.c. pēc konkrētā brīža problēmjautājumu aktualitātes.
- Sadarbība ar skolēnu vecākiem. Vecāku informēšana par problēmu risināšanas iespējām, sasniedzamo rezultātu un to, kā tas atvieglos dzīvi bērnam.
- Sadarbība ar novada psihologu, sociālo dienestu, bāriņtiesu, izglītības pārvaldi.
- Atsevišķas grupu nodarbības par konkrētu tēmu (pēc konstatētās problēmsituācijas).
- Individuāls darbs ar bērnu un viņa ģimeni.
- Sadarbība starp sociālo pedagogu, klases audzinātāju un priekšmetu skolotājiem, vajadzības gadījumā piesaistot skolas medmāsu, bibliotekāri. Nepieciešamības gadījumā tiek organizēts skolas atbalsta komandas darbs.
- Vēl viena no mūsu atziņām – lai problemātiski iedarbotos tieši uz vaininieku, meklējam ceļu caur viņa draugiem, runājam ar vienaudžiem, kura viedokli blēņdaris respektē.
- Sadarbība ar skolas vadību (ir izstrādāti noteikumi skolas iekšējās kārtības noteikumu neievērošanas gadījumā, ir izstrādāti noteikumi par apbalvojumiem).

Tie mūsu darāmie darbi jau noteikti neatšķiras no citu skolu veikuma, bet nozīmīga ir attieksmes formulēšana – kāpēc mēs to darām? Mūsdienu jaunajai paaudzei ir būtiski visās darbībās saskatīt atbildi uz viņu jautājumu – KĀPĒC? Mums jāreķinās, ka skolēnu uzmanība kļūst arvien nenoturīgāka, un tāpēc jāmeklē aizvien jaunas pieejas/metodes. Uzklautot

skolēnus, viņi paši pasaka priekšā, kas būtu viņiem saprotamāks/pieņemamāks, vai tieši otrādi, kas ir tas, kas izraisa dusmas, agresiju.

### **Lielākās problēmas**

- Skolēnos informācijas laikmeta iespēju dēļ izveidojusies pārāk liela visatļautība, brīvība un priekšstats: „Es jau tikai pajokojos...”.
- Vecāku vienaldzība, neieinteresētība sava bērna skolas gaitās.
- Šobrīd skolās problēma ir ar atsevišķiem pedagogiem, kuri vēlas cieši ievērot savus uzskatus un principus, kuri nevēlas ieklausīties jaunā laikmeta vēsmās. Dažkārt vieglāk ir vienoties ar pašu bērnu, nevis pedagogu.
- Pārāk garie birokrātiskie ceļi uz problēmas risinājumu – iestādēm ir noteikti termiņi atbildei uz vēstulēm, noteikti datumi sēžu rīkošanai... Kamēr problēma tiek risināta, beigās jau aizmirsies, par ko bija runa. Sadarbībai ar institūcijām trūkst mobilitātes.

### **Secinājums /ieteikums**

- Bērna izolēšana nav risinājums problēmsituāciju mazināšanā, tas varētu būt kā galējais mehānisms ļoti retos gadījumos. (Mūsu skolā pēdējos 10 gados nevaru iedomāties nevienu gadījumu, kad tas būtu bijis nepieciešams. Mēs savus stundu traucētājus no kolektīva izolējam uz konkrētu stundu – skolotājs iedod darba lapu, lai iet viens pats un strādā lasītavā vai pie sociālā pedagoga, vai pie mācību pārzines. Kad bērns šo sajūtu izbauda, viņš ātri saprot, ka labāk censties strādāt klasē uz vietas.)
- Mūsdienu skolās būtu labi, ja varētu nodrošināt skolotāja palīgu (arī parastās pamatskolās), kurš vairāk uzmanības veltītu tieši bērniem, kuri konkrētā brīdī nevar koncentrēties darbam kopā ar klasesbiedriem/mācību procesa traucētājiem.

Sociālās pedagoģes Iveta Freivalde un Iveta Vāvere

## Pozitīva pieredze konkrētā gadījuma risināšanā Rīgas pašvaldībā saistībā ar skolēna ar uzvedības traucējumiem iekļaušanu izglītības procesā

Skolēns mācījās 3.klasē kādā no Rīgas vidusskolām. Jau 2.klasē pedagogs vērsa uzmanību uz skolēna dusmu un agresijas brīžiem, piemēram, iedurot ar dakšiņu klases biedram, iesplaujot šķīvī, ātri uzliesmojot un kaujoties. Pedagogs rosināja konsultēties vecākiem pie speciālistiem ārpus izglītības iestādes, ko vecāki arī darīja. Tomēr zēna uzvedība nemainījās. Izglītības iestāde palūdza vecākiem mainīt skolu, uzskatot, ka vides maiņa labvēlīgi iedarbosies uz skolēnu. Pēc mēneša jaunajā izglītības iestādē zēna rīcība ne tikai neuzlabojās, bet krasi pasliktinājās.

Izglītības iestādes administrācija konfliktēja ar jaunpienācēja vecākiem, un tika iesaistītas visas institūcijas (VBTAI, IKSD, policija, Sociālais dienests), un konflikts tikai paasinājās. Lai mazinātu konfliktu, RD IKSD ieteica ģimenei apmeklēt ģimenes psihoterapiju, skolēnam apmeklēt individuālas psihologa konsultācijas, un regulāri noritēja starpprofesionāļu tikšanās arī ar izglītības iestādes pedagogiem un izglītības iestādes atbalsta personālu. Respektējot speciālistu ieteikumus, vecāki konsultējās pie bērnu psihiatra, kurš aktīvi sadarbojās gan ar ģimenes terapeitu, gan psihologu.

Pēc starpprofesionāļu sanāksmes skolēnam kā labākais variants tika ieteikta mājas apmācība 6 mēnešus. Tās laikā viņš saņēma medikamentozo terapiju, psihologa konsultācijas un ģimenes terapiju. Uzsākot jauno mācību gadu, ģimene nolēma neatgriezties tajā pašā izglītības iestādē, bet mainīja uz dzīves vietai tuvāko izglītības iestādi. Pirms jaunā mācību gada sākuma klases audzinātāja tikās ar psihologu, skolēnu un viņa vecākiem, lai pārrunātu, kāpēc skolēns maina izglītības iestādi, kādas bija problēmas un risinājumi iepriekšējās izglītības iestādēs un kas ir darīts ģimenē, lai situāciju uzlabotu.

Šobrīd (pēc viena semestra) skolēns ar savu uzvedību pilnībā iekļaujas jaunajā klasē, turpina apmeklēt psihologu un nepieciešamības gadījumā psihiatru. Klases audzinātāja un psihologs sazvānās apmēram ik pa diviem mēnešiem.



**Eiropas Sociālā fonda projekts**  
**„Atbalsta programmu izstrāde un īstenošana sociālās atstumtības riskam pakļauto**  
**jauniešu atbalsta sistēmas izveidei”**  
**(Vienošanās Nr.2010/0328/1DP/1.2.2.4.1/10/IPIA/VIAA/002)**

Dr.paed. Linda Daniela ([linda.daniela@lu.lv](mailto:linda.daniela@lu.lv)), Dr.paed. Dita Nīmante ([ditas@latnet.lv](mailto:ditas@latnet.lv)), Mag.Gunta Kraģe ([gunta.krage@lu.lv](mailto:gunta.krage@lu.lv)) (LU)

**Ieteikumi “Darbam ar agresīviem skolēniem Latvijā”**

1. Projektā „Atbalsta programmu izstrāde un īstenošana sociālās atstumtības riskam pakļauto jauniešu atbalsta sistēmas izveidei” izstrādāto preventīvo, sociālo un multifaktorālo atbalsta programmu sociālās atstumtības risku mazināšanai (tai skaitā darbā ar skolēniem ar uzvedības problēmām) ieviest no 2013. gada 1. septembra citās (pašreiz 15 pašvaldības un 25 izglītības iestādes 5 Latvijas reģionos) Latvijas pašvaldībās un izglītības iestādēs, tādējādi mazinot negatīvo faktoru (tai skaitā agresīvu uzvedību) ietekmi izglītības ieguves procesā.
2. Turpināt projektā „Atbalsta programmu izstrāde un īstenošana sociālās atstumtības riskam pakļauto jauniešu atbalsta sistēmas izveidei” aizsāktos pētījumus, kas izvērtē atbalsta programmas sociālās atstumtības risku mazināšanai efektivitāti (tai skaitā agresīvas uzvedības mazināšanos) iesaistītajās 15 projekta pašvaldībās un 25 izglītības iestādēs.
3. Projektā „Atbalsta programmu izstrāde un īstenošana sociālās atstumtības riskam pakļauto jauniešu atbalsta sistēmas izveidei” izstrādātos pašvaldību starpinstitucionālās sadarbības modeļus ieviest visās Latvijas pašvaldībās nepieciešamā atbalsta nodrošināšanai izglītības iestādēm īpaši smagu un ārkārtas problēmu risināšanā, izplatīt pozitīvo praksi sadarbības un problēmrisināšanas gadījumos citām Latvijas pašvaldībām.
4. Projektā „Atbalsta programmu izstrāde un īstenošana sociālās atstumtības riskam pakļauto jauniešu atbalsta sistēmas izveidei” veiktās LR normatīvo dokumentu rezultātā varēja secināt, ka normatīvais regulējums ir pietiekošs šo problēmu risināšanā, taču prakse rāda, ka ne vienmēr normatīvais regulējums darbojas. Līdz ar to galvenā uzmanība būtu jāvelta esošo normatīvo regulējumu skaidrošanai un izpildes pārraudzībai. Jauno normatīvo regulējumu ieviešana bez sistēmiskas un pamatotas pieejas, kāpēc skolēns, kuram ir problēmas ar agresīvu uzvedību, tiek izstumts no izglītības sistēmas, potenciāli varētu radīt vēl lielākus sociālās atstumtības riskus.

### **Pamatojums**

Latvijas Universitātes Pedagoģijas, psiholoģijas un mākslas fakultāte ESF apakšaktivitātes 1.2.2.4.1. „Iekļaujošas izglītības un sociālās atstumtības riskam pakļauto jauniešu atbalsta sistēmas izveide, nepieciešamā personāla sagatavošana, nodrošināšana un kompetences paaugstināšana” ietvaros projektā „Atbalsta programmu izstrāde un īstenošana sociālās atstumtības riskam pakļauto jauniešu atbalsta sistēmas izveidei” (2011.gada 3.janvāris – 2013.gada 31.decembris.) sadarbībā ar 52 sadarbības partneriem strādā pie

sistēmiskas pieejas izveides sociālās atstumtības mazināšanai izglītības iestādēs un pašvaldībās (vairāk skatīt [www.atbalsts.lv](http://www.atbalsts.lv)).

Pirms projekta uzsākšanas koncepcijā „Iekļaujošās izglītības un sociālās atstumtības riskam pakļauto jauniešu atbalsta sistēmas izveides un tās darbībai nepieciešamā personāla sagatavošanas un kvalitātes uzlabošanas koncepcija” tika definētas sociālās atstumtības riska jauniešu grupas: jaunieši, kas skolu vēl pagaidām formāli apmeklē, bet kuru uzvedība (tai skaitā agresīvā uzvedība), nepietiekamie mācību sasniegumi un kavējumi norāda uz augstu skolas pamešanas risku; jaunieši no korekcijas klasēm; tie, kas ir reģistrējušies skolā, bet skolu neapmeklē (*Nīmante, Daniela, Tūbele, Raščevska, et al., 2009*). Tātad tika izvirzītas trīs riska zonas pazīmes: mācību grūtības, uzvedības grūtības un skolas pamešana.

Uzsākot projektu 2010.gadā, tika veikta problēmas padziļināta izpēte.

1. **Pētījums „Skolotāju aptaujas par skolēnu mācīšanās darbību un uzvedību (SASMDU) ticamība un validitāte”** (*Raščevska, Raževa etc. 2012*), kas tika veikts, izmantojot kvantitatīvās pētniecības metodes.
2. **Pētījums „Situācijas raksturojums jauniešu sociālās atstumtības mazināšanā pašvaldībās: jauniešu, pedagogu, atbalsta personāla speciālistu, izglītības iestāžu administrācijas pārstāvju, pašvaldības atbildīgo speciālistu un vecāku viedoklis”** (*Nīmante, Daniela, Samuseviča, Moļņika, 2012*), kas tika veikts, izmantojot kvalitatīvās pētniecības metodes
3. **LR normatīvo dokumentu analīze un labās prakses izpēte.**

**1.Pētījuma „Skolotāju aptaujas par skolēnu mācīšanās darbību un uzvedību (SASMDU) ticamība un validitāte”** (Pētījuma autori: Malgožata Raščevska, Astrīda Raževa, Baiba Martinsone, Sarmīte Tūbele, *Latvijas Universitāte, Pēteris Vucenlazdāns, Rēzeknes augstskola, Žermēna Vazne, Latvijas Sporta pedagogijas akadēmija*) **mērķis** bija pārbaudīt Latvijas skolu vajadzībām oriģināli izstrādātās skrīninga aptaujas skolotājiem (SASMDU), kas ļauj atpazīt jauniešus (13-21 gads) ar mācīšanās grūtībām, uzvedības un emocionāliem traucējumiem, validitāti un ticamību.

Pētījumā tika izmantotas 15 Latvijas pašvaldību 26 mācību iestāžu – vispārizglītojošo dienas un vakara skolu, internātskolu, arodskolu un tehnikumu – skolotāju aizpildītās SASMDU anketas par 686 skolēniem un skolēnu (N=686) pašu aizpildītās SASMDU-J anketas par sevi.

Pētījuma rezultātā pētnieki izdalīja 4 galvenos faktorus, ko skolotāji min un kas izskaidro galvenās problēmas, kas jauniešiem rodas skolā: 1) mācīšanās grūtības, 2) uzvedības regulācijas problēmas, 3) ģimenes atbalsta trūkums, 4) sociāli – emocionālās problēmas. Kā apgalvo pētnieki, tad šie četri faktori kopā izskaidro 68% SASMDU skalu mērījumu variācijas, un tikai 32% variācijas netiek izskaidroti ar šo modeli. Tātad tam ir ārkārtīgi augsta ticamība. Līdz ar to šie pētījuma rezultāti apstiprināja, paplašināja un precizēja projekta koncepcijā minētā sociālās atstumtības riska zonas pazīmes.

Padziļināti skaidrojot minētos četrus faktorus, pētnieki atklāja, ka Mācīšanās grūtību faktora svarīgākais mainīgais ir Valodas skalas mērījums, t.i., valodas lietošanas un rakstīšanas prasmes. **Savukārt agresīva uzvedība un impulsivitāte ir svarīgākie mainīgie, kas parāda skolēnu uzvedības regulācijas problēmas.** Nepietiekamas ģimenes materiālās iespējas un vecāku emocionālā atbalsta nepietiekamība ir ģimenes atbalsta trūkuma svarīgākie aspekti. Nomāktība, attiecību un veselības problēmas ir skolēnu sociāli emocionālo problēmu raksturotāji. Tātad faktoru analīze pamato, ka ir 4 relatīvi neatkarīgi iemesli, kas ir svarīgi skolēnu skolā novērojamo problēmu izskaidrošanā (*Raščevska, Raževa etc., 2012*).

**Pētījuma rezultāti apstiprināja, ka nav viena atsevišķa faktora, kas negatīvi ietekmē problēmu veidošanos skolā, faktori ir daudzveidīgi, un tie var kombinēties.**

**Tāpat attiecīgi tālākai pedagoģiskai intervencei faktoru mazināšanai arī ir jābūt daudzveidīgai un kombinētai.**

Lai gan pētījuma rezultāti bija plašāki, pētījumā tiek analizēti dažādi traucējumu veidi, izvērtējot **uzvedības problēmu** ietekmi uz mācībām un skolas pamešanas risku, pētījuma autori norāda: „Intensīvu uzvedības problēmu klātbūtne tiek uzskatīta par vienu no galvenajiem skolas pamešanas prognostiskajiem rādītājiem (*Jimerson, et al., 2000; Wilson, et al., 2001; Archambault, 2009*). Uzvedības traucējumus raksturo stabils agresīvas, izaicinošas, asociālas uzvedības modelis (SSK-10). Šāda uzvedība noved pie nopietniem sociālo normu pārkāpumiem, kur vāji darbojas parastās disciplinēšanas metodes. Skolotājs to novēro kā skolēna izteikti izaicinošu vai rupju izturēšanos (ieskaitot aizskarošu runāšanu pretī), ātru iesaistīšanos kautiņos, pāri darīšanu citiem. Papildus vērojamas tādas impulsivitātes iezīmes kā nespēja gaidīt savu kārtu, nespēja nosēdēt mācību stundās, nereaģēšana uz skolotāja aizrādījumiem un citu vainošana savās neveiksmēs. Opozicionārisms – dusmīga un nepakļāvīga uzvedība, konflikti ar pieaugušajiem, citu vainošana, spītība, stundu kavēšana, skolas neapmeklēšana, autoritāšu nerespektēšana, necieņa pret citiem un agresivitāte – ir nopietni riska faktori skolas pamešanai.“ (*Raščevska, Raževa etc., 2012, 13.lpp*).

Pētījuma noslēgumā pētnieki apgalvo: „Tā kā pētījuma rezultāti apstiprināja, ka dažādās (caurmēra, mācību grūtību, uzvedības/emocionālo problēmu) skolēnu grupās ir gandrīz vieni un tie paši riska aspekti, tad projektā veidojamā intervences programma jāvērs gan uz uzvedības, emocionālām un mācīšanās iemaņu jomām, to piedāvājot visiem skolēniem” (*Raščevska, Raževa etc., 2012, 49.lpp*).

**2. Pētījuma „Situācijas raksturojums jauniešu sociālās atstumtības mazināšanā pašvaldībās: jauniešu, pedagogu, atbalsta personāla speciālistu, izglītības iestāžu administrācijas pārstāvju, pašvaldības atbildīgo speciālistu un vecāku viedoklis”** (Pētījuma autori: Dita Nīmante, Linda Daniela, Latvijas Universitāte, Alīda Samuseviča, Liepājas Universitāte, Baiba Moļņika, UNESCO Latvijas nacionālā komisija) **mērķis** bija izzināt esošās atbalsta sistēmas izglītības iespēju nodrošināšanai izglītības iestādēs un pašvaldībās jauniešiem, kas atrodas sociālās atstumtības riska zonā. (*Nodots rediģēšanai: Nīmante, Daniela, Samuseviča, Moļņika, 2012*)

Pētījumā piecos Latvijas reģionos aptaujā un deviņās fokusgrupu intervijās ar jauniešiem piedalījās 85 jaunieši (vecumā no 13 līdz 25 gadiem); Daļēji strukturētās fokusgrupu intervijās ar skolotājiem, skolu atbalsta personāla speciālistiem un skolu administrācijas pārstāvjiem, kas strādā projektā iesaistītajās skolās, piedalījās 19 pedagogi, 3 atbalsta personāla speciālisti, 4 administrācijas pārstāvji; Fokusgrupu intervija ar pašvaldību pārstāvjiem no projektā iesaistītajām pašvaldībām piedalījās 11 pašvaldību speciālisti no 11 pašvaldībām; Daļēji strukturētās intervijās ar vecākiem piedalījās 15 mātes un 1 tēvs.

Nepieciešamību veikt šo pētījumu noteica ne vien problēmas aktualitāte, bet arī tas, ka līdz šim veiktie pētījumi padziļināti neizvērtē specifiski esošās atbalsta sistēmas izglītības iestādēs un pašvaldībās jauniešiem, kas pakļauti sociālās atstumtības riskam. Pētījumā tika definētas trīs riska zonas pazīmes: mācību grūtības, uzvedības grūtības un skolas pamešana. Mērķis tika konkretizēts, izvirzot šādus **pētījuma jautājumus**: 1) Kāds ir esošās atbalsta sistēmas raksturojums izglītības iestādēs? 2) Kas būtu jādara, lai izglītības iestāde vēl efektīvāk atbalstītu bērnus/jauniešus, kuri atrodas riska zonā? 3) Kas būtu jādara, lai pašvaldības efektīvāk atbalstītu jauniešus, kuri atrodas riska zonā?

Pētījumā tika izdarīti plašāki secinājumi, taču, analizējot riska zonu „Uzvedības problēmas”, tika konstatēts, ka **uzvedības problēmu gadījumos vairumā gadījumu skolās atbalsta sistēma nav izveidota**. To ir atzinuši gan skolotāji, gan vecāki, gan izglītības pārvalžu speciālisti, un to var secināt arī no skolēnu izteikumiem. Kā atzīst skolotāji un skolēni, skolotāju pamatpaņēmienu uzvedības problēmu risināšanā ir: pārrunas, sods un atbalsta speciālistu iesaiste (nosūtīšana pie speciālistiem, lai tie atrisina problēmas). Šīs



metodes ir novecojušas un efektīvi nerisina problēmu. Sociālā pedagoga iesaiste, kas tika minēts kā pozitīvs atbalsts šo problēmu risināšanā, diemžēl nav pieejams visās skolās.

Kā varēja secināt no pētījuma, pašlaik izglītības iestādēs un pašvaldībās nedarbojas šāda vienota sistēma – kā preventīvi rīkoties, lai veicinātu pozitīvu uzvedību skolās, un kā vienoti reaģēt noteikumu pārkāpumu gadījumā, te saprotot korektīvo sistēmu skolā, kas ietver sevī skolas noteikumu pārkāpšanas gadījumus, no vienkāršiem līdz komplicētiem gadījumiem.

Projekta „Atbalsta programmu izstrāde un īstenošana sociālās atstumtības riskam pakļauto jauniešu atbalsta sistēmas izveidei” atbalsta sistēmas sociālās atstumtības mazināšanai izstrādē tika ņemti vērā minētie pētījumu rezultāti un ieteikumi.

#### **Ieteikumi:**

1. Lai izglītības iestāde vēl efektīvāk atbalstītu bērnus/jauniešus, kuri atrodas uzvedības riska zonā, skolā, sadarbojoties visiem pedagogiem, atbalsta personāla speciālistiem un skolas tehniskajiem darbiniekiem, ir jāstrādā pie vienotas sistēmas:
  - Kā atpazīt problēmas.
  - Kā visiem skolā strādājošajiem vienoti rīkoties katram savas kompetences ietvaros.
  - Kā savstarpēji sniegt atbalstu pedagoģiskajā darbā, sniedzot atbalstu skolēniem.
  - Kā racionāli izmantot skolā pieejamos resursus.
  - Kā organizēt skolotāju tālākizglītību, lai nodrošinātu, ka skolu pedagogi ir izglītoti par jaunākajām zinātniskajām atziņām pedagoģiskā procesa organizēšanā un prot šīs zināšanas izmantot ikdienas praksē.
2. Izstrādājot vienotu sistēmu atbalsta nodrošināšanai skolēniem ar sociālās atstumtības risku, skolu direktoriem uzņemties līdera lomu šīs sistēmas ieviešanā, lai nodrošinātu sistēmiskas izmaiņas skolā un nepieciešamības gadījumā organizētu sadarbību ar pašvaldības atbildīgajām institūcijām.
3. Organizējot sadarbību ar izglītības iestādēm:
  - Nodrošināt iespēju skolām saņemt atbalstu problēmgadījumu risināšanā;
  - Nodrošināt informācijas apriti elektroniskā formātā, lai iespējami ātrāk pašvaldības institūcijas varētu saņemt informāciju no skolām par konkrētiem problēmgadījumiem un skolas šo atbalstu varētu saņemt;
  - Iesaistīt speciālistus, kuri skolām nav pieejami (klīniskie psihologi, mediķi u.c.) problēmu diagnosticēšanā, individuālo plānu izstrādē atbalsta saņemšanai, sekot, lai šis plāns tiktu pildīts;
  - Nodrošināt, lai problēmgadījuma risināšanā iesaistītās personas prioritāri nodrošinātu bērnu tiesību ievērošanu saskaņā ar LR normatīvajiem aktiem;
  - Lemt par nepieciešamo sociālo un finansiālo atbalstu bērnam un viņa ģimenei, lai mazinātu ekonomisko problēmu radītos sociālās atstumtības riskus (Nīmante, Daniela, etc. 2012).
4. Ciešās sakarības starp mācību grūtībām, impulsivitāti un agresīvu uzvedību, uzmanības un pašregulācijas grūtībām, trauksmi un sociālajiem/ģimenes faktoriem pamato nepieciešamību skolās piedāvāt gan sociālās un emocionālās audzināšanas, gan pozitīvas uzvedības mācīšanas programmas, kas uzlabos visu skolēnu (ieskaitot riska grupu) stāvokli. Problēmas Latvijas skolās, iespējams, nav tik daudz saistītas ar skolēna intelektuālās attīstības problēmām, bet gan ar nepietiekami pārdomātu izglītības procesa vadību skolā, standartiem un to realizācijas pieejām. Tā kā pētījuma rezultāti apstiprināja, ka dažādās (caurmēra, mācību grūtību, uzvedības/emocionālo problēmu) skolēnu grupās ir gandrīz vieni un tie paši riska aspekti, tad izstrādājamā intervences programma jāvērs uz uzvedības, emocionālām un mācīšanās iemaņu jomām, to piedāvājot visiem skolēniem (Raščevska, Raževa, etc., 2012).

Sociālās atstumtības mazināšanas programmas ieviešana 5 reģionos, 15 pašvaldībās un 25 izglītības iestādēs.

ESF projekta „Atbalsta programmu izstrāde un īstenošana sociālās atstumtības riskam pakļauto jauniešu atbalsta sistēmas izveidei” tika izstrādāta sociālās atstumtības mazināšanas programma, kuras aktivitātes ir preventīvais darbs dažādos (skolas, pašvaldība, ģimene un vietējā kopiena) līmeņos. Programma ir sociāla, preventīva, un tai ir multifaktoriāla ietekme.

**Programmas konceptuālais pamats.** Programmas īstenošanas pamatā ir **sociālā pieeja** jeb sociālais modelis, kurš balstās uz izpratni, ka šķēršļi mācīšanās procesam un līdzdalībai var eksistēt vidē vai rasties skolēnu un konteksta – apkārtējo cilvēku, politikas, likumu, izglītības un citu iestāžu, sociālo un ekonomisko apstākļu – mijiedarbības rezultātā. Programma ietver **vairākas intervences** ar mērķi **samazināt riskus un stiprināt proaktīvo sociālo iekļaušanos veicinošo faktoru ietekmi**. Programma ir balstīta teorētiskajās atziņās un pētījumu rezultātos. Projekta pirmajā posmā veiktajā pētījumā tika konstatēts, ka ir vairāki faktori/faktoru kombinācijas, kas saistās ar jauniešu sociālo atstumtības risku veidošanos.

Izstrādātā programma sevī ietvers vairākas intervences dažādās kombinācijās, kas centīsies mazināt daudzveidīgo negatīvo faktoru ietekmi. Ir sagaidāms, ka, mērķtiecīgi un plānveidīgi īstenota, programma nodrošinās sistēmiskas izmaiņas visā skolā un vietējā kopienā – pašvaldībā. Programma ir piemērota Latvijas kontekstam un ir atbilstīga bērnu un jauniešu vecumam. Programmas rezultāti tiks dokumentēti e-vidē (skolās), un tiks veikta programmas efektivitātes pētījums.

**Programmas mērķgrupa:** Skolēni no 1. līdz 12.klasei, tai skaitā jaunieši līdz 23 gadiem, skolotāji, skolas tehniskie darbinieki un atbalsta personāls, pašvaldību institūciju darbinieki, vecāki. Programmas īstenošanā iesaistās visa skola.

**Programmas dalībnieki:** 15 Latvijas pašvaldības, 25 izglītības iestādes 5 reģionos.

**Sociālās atstumtības mazināšanas atbalsta programmas struktūra.**

Programmai ir 5 savstarpēji saistītas integratīvas sadaļas:

- Atbalsts pozitīvai uzvedībai,
- Sociāli emocionālā audzināšana,
- Vienaudžu mācīšanās lasītprasmes veicināšanai;
- Karjeras atbalsta programma skolēniem ar sociālās atstumtības risku;
- Mentorings alternatīvai dzīves pieredzei “Lakstīgala”.

Programmas divās sadaļās *Atbalsts pozitīvai uzvedībai* un *Sociāli emocionālā audzināšana* piedalīsies visi skolēni un jaunieši no 1. līdz 12.klasei.

**„Atbalsts pozitīvai uzvedībai”** mērķis ir attīstīt skolā vienotu sistēmu pozitīvas uzvedības veicināšanai. Programmas sadaļā visa skolas saime apgūs praktiskus paņēmienus, kā preventīvi risināt uzvedības jautājumus un kā reaģēt uz pārkāpumiem. Programmas sadaļas īstenošanas rezultātā centīsies nodrošināt, ka visiem skolotājiem un skolas darbiniekiem būs vienota prakse, kā pastiprināt skolēna pozitīvu uzvedību un kā vienoti rīkoties nevēlamas uzvedības gadījumos. Savukārt skolēniem veidosies izpratne par drošības, atbildības un cieņas principiem un kā rīkoties droši, atbildīgi un ar cieņu ikdienas situācijās klasē, ēdnīcā, sporta zālē, pagalmā, garderobē, u.c.).

Mēs sagaidām, ka rezultātā mazināsies problemātiskās uzvedības, tai skaitā agresīvās uzvedības gadījumu skaits skolā kopumā un veidosies labvēlīgāka un efektīvāka mācību vide visiem – gan skolēniem, gan skolā strādājošajiem.

**„Sociāli emocionālās audzināšanas”** programmas sadaļas mērķis ir sekmēt skolēnu emocionālās inteliģences attīstību. Katra mācību gada laikā astoņās klases stundās klases audzinātāji pēc iepriekš izstrādātiem stundu plāniem mācīs četras nemainīgas tēmas – (1) Emociju veidi, izpausmes un empātija, emociju pašregulācija; (2) Pozitīvi saskarsmes modeļi; (3) Reālu un pozitīvu mērķu izvirzīšana; (4) Problēmu risināšana. Rezultātā skolēni apgūs emociju pašregulācijas, pozitīvas komunikācijas, mērķu izvirzīšanas un problēmu risināšanas prasmes.

Programmas sadaļā „**Vienaudžu mācīšanās lasītprasmes veicināšanai**“ sākotnēji tiks iesaistīti skolēni no 5. līdz 7.klasei. Apgūto metodi skolotāji pēc savas iniciatīvas varēs īstenot arī citās vecuma grupās un citos mācību priekšmetos. **Vienaudžu mācīšanās lasītprasmes veicināšanai (VIMALA)** mērķis ir, izmantojot vienaudžu mācīšanos, veicināt ikviena skolēna aktīvu iesaistīšanos lasīšanas procesā un tādējādi sekmēt lasīšanas kompetences attīstību. Projektā iesaistīto skolu valodu skolotāji apgūs metodisko paņēmieni sistēmu, ko, iesaistot vienaudžus, varēs īstenot skolā 12 nedēļu garumā trīs reizes nedēļā. Rezultātā skolēni pilnveidos gan savu lasītprasmi, gan lasītpratību.

Programmas sadaļās **Karjeras atbalsta programma skolēniem ar sociālās atstumtības risku** un **Mentorings alternatīvai dzīves pieredzei “Lakstīgala”** iesaistīsies atsevišķi jaunieši vecumā no 14 – 23 gadiem, kurus nominēs skola. **Karjeras atbalsta programma skolēniem ar sociālās atstumtības risku** paredzēts skolēniem ar lielāko skolas pamešanas risku, un tās mērķis ir veicināt mācīšanos reālajai dzīvei un profesionālo ievirzi. Programmas sadaļā jaunieši dosies uz pašvaldībā esošiem uzņēmumiem, lai vienu reizi nedēļā apgūtu darba prasmes, kā rezultātā paaugstinās savu gatavību iesaistīties darba tirgū.

Programmas sadaļa **Mentorings alternatīvai dzīves pieredzei “Lakstīgala”** paredzēts skolēniem, kuru sociālajā vidē ir maz resursu un atbalsta. Šīs sadaļas mērķis ir, balstoties uz studentu un jauniešu savstarpējo sadarbību un personīgo piemēru, veicināt sociālajai atstumtībai pakļauto jauniešu sociālo prasmju pilnveidi, noturīgu interešu veidošanos. Programmas sadaļas realizācijas laikā 50 studenti kļūs par mentoriem 25 izglītības iestādēs, lai kopā ar skolēniem saturīgi pavadītu brīvo laiku, veicinātu jauniešu iesaisti interešu izglītībā. Rezultātā jaunieši būs pilnveidojuši sociālās prasmes, apzinājuši savas intereses un resursus, lai sev izvirzītu reālus un sasniedzamus mērķus un veidotu pozitīvu motivāciju dzīvei.

Sekmīga programmas īstenošana skolā cieši saistīta ar **pašvaldības starpinstitucionālo sadarbības pilnveidi**, kas atbalsta izglītības iestādes īpaši smagu gadījumu risināšanā (piemēram, ārkārtas agresīvas uzvedības gadījumā). Saikni starp izglītības iestādi un pašvaldību institūcijām veido elektroniskās saziņas vide, kas kalpo arī kā datu uzglabāšanas sistēma un informatīvā sistēma kā pašvaldības atbildīgajiem darbiniekiem, tā vecākiem un izglītības iestādei.

Nozīmīgu lomu atbalsta sistēmas nodrošināšanā ieņem **vecāku izglītošana** un mērķtiecīga iesaistīšana atbalsta programmu īstenošanā izglītības iestādēs. (Programmas/Atbalsta sistēmas shēmu skatīt 1.attēlā.)

Ar 2012./13. mācību gada 1.septembri tika uzsākta programmas īstenošana 25 projektā iesaistītajās izglītības iestādēs un 15 Latvijas pašvaldībās.

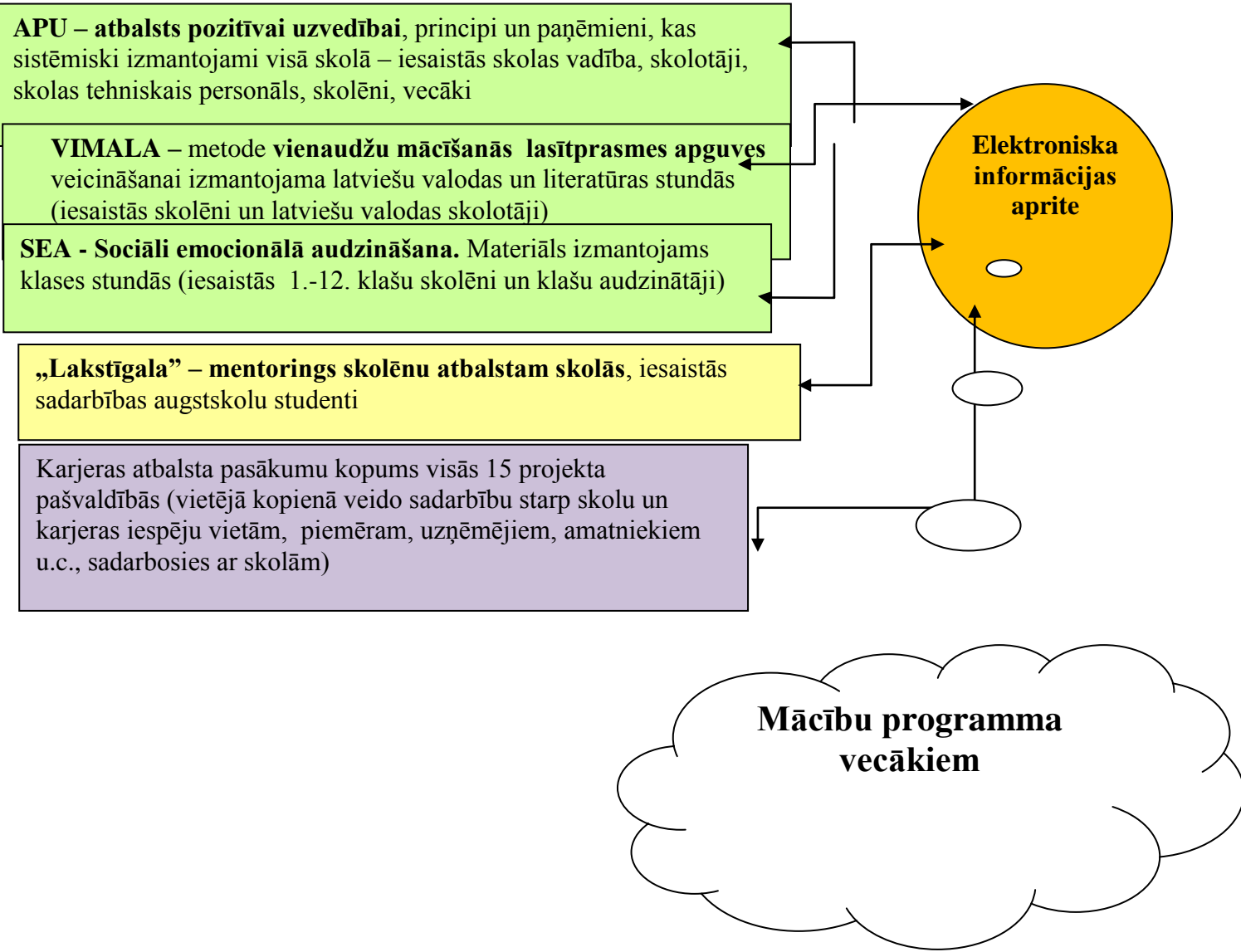
3. Projekta ietvaros **veicot LR normatīvo dokumentu analīzi** (Linda Daniela, Anita Bērķe, Latvijas Universitāte, docente Inese Štekele, Latvijas Sociālo pedagogu asociāciju, Iveta Grāvīte, Izglītības psihologu asociāciju, Vilis Deksnis, Rēzeknes augstskola, Iveta Neimane, Sustento, Aira Rika, Vecāku apvienība „Visi“, Laila Rieksta – Riekstiņa, Valsts Bērnu tiesību inspekcija, Ija Cimdiņa, Latvijas bērnu psihiatru asociācija) tika secināts, ka LR spēkā esošie normatīvie akti jau dod iespēju risināt problēmu ar skolēnu agresīvas uzvedības izpausmēm.

LR Satversmē un Bērnu tiesību aizsardzības likumā teikts, ka persona (arī bērns) nedrīkst pārkāpt citu cilvēku tiesības un brīvības, ievērojot savas tiesības. Arī Izglītības likumā ir teikts, ka bērnam ir jāievēro citu cilvēku tiesības. Tas nozīmē, ka agresijas izpausmju gadījumos, kad citu cilvēku tiesības tiek pārkāptas, netiek ievērotas minētās normas. Ja agresijas izpausmes ir veselības problēmu ārējās pazīmes vai audzināšanas kļūdu rezultāts, arī tad var pamatoties uz normatīvajiem aktiem, kas ir spēkā – ka vecāku pienākums ir rūpēties par savu bērnu, Civillikumā pasakot, „*Bērna aprūpe nozīmē viņa uzturēšanu, t.i., ēdiena, apģērba, mājokļa un veselības aprūpes nodrošināšanu, bērna kopšanu un viņa*

*izglītošanu un audzināšanu (garīgās un fiziskās attīstības nodrošināšana, pēc iespējas ievērojot viņa individualitāti, spējas un intereses un sagatavojot bērnu sabiedriski derīgam darbam). “Bērna uzraudzība nozīmē rūpes par bērna paša drošību un trešās personas apdraudējuma novēršanu”. „Par vecāku pienākumu nepildīšanu vai aizgādības tiesību ļaunprātīgu izmantošanu, bērna fizisku sodīšanu, kā arī cietsirdīgu izturēšanos pret viņu vecāki saucami pie likumā noteiktās atbildības”.* Tas norāda uz vecāku atbildību, kura no tiem arī būtu pieprasāma.

Sociālo pakalpojumu un sociālās palīdzības likumā ir teikts, ka pamatvajadzības ir ēdiens, apģērbs, mājoklis, veselības aprūpe, **obligātā izglītība**, tādējādi skolēna izslēgšana no skolas kaut uz laiku apdraud pamatvajadzību apmierināšanu. Ir noteikts arī pašvaldības sociālā dienesta uzdevums – sniegt sociālos pakalpojumus vai organizēt to sniegšanu ģimenēm ar bērniem, kurās ir bērna attīstībai nelabvēlīgi apstākļi, audžuģimenēm, aizbildņiem, kas nozīmē, ka gadījumos, kad vecāki nenodrošina bērna veselībai un attīstībai labvēlīgus apstākļus (nerisina agresijas izpausmju problēmas), sociālais dienests var iesaistīties un pieņemt atbilstošus lēmumus par speciālistu piesaisti, lai konstatētu problēmas cēloņus. Gadījumos, kad vecāki šos pienākumus nepilda, ir iespējams vecāku tiesības ierobežot, iesaistot Bāriņtiesas, kurām ir tiesības pieņemt lēmumus, kas ir bērnu interesēs, tai skaitā par vecāku tiesību ierobežošanu. Tādējādi šīs problēmas risinot bez sistēmiskas un pamatotas pieejas, kad skolēns, kuram ir problēmas, kuras tiek izpaustas ar agresīvas uzvedības palīdzību, tiek izstumts no izglītības sistēmas un rada vēl lielākus sociālās atstumtības riskus.

1.attēls. „ Sociālās atstumtības mazināšanas programma”



## Ieteikumi valsts politikai

1. Nodrošināt metodiskos ieteikumus paredzēto **finansējumu un sadarbības iespējas** starp institūcijām un profesionāļiem (piemēram, aktīvāku medicīnas darbinieku sadarbību ar citu nozaru speciālistiem, rodot līdzsvaru starp nepieciešamās informācijas apmaiņu un mediķiem obligātās konfidencialitātes saglabāšanu).
2. Papildināt Administratīvo pārkāpumu kodeksu, uzliekot vecākiem par **obligātu** apmeklēt vecāku apmācības – praktiskās nodarbības. Ja skolēns neapmeklē savām spējām un veselības stāvoklim atbilstošāko programmu, nesaņem nepieciešamo medicīnisko ārstēšanu un psiholoģisko palīdzību, nepieciešams palielināt naudas sodus.
3. **Veidot dienas centrus**, kuros agresīvie skolēni varētu mācīties, veikt korekcijas darbu.
4. **Regulāra antimobinga (antibulinga) apmācība** un zināšanu atjaunošana pedagogiem.
5. Iespējas pedagogiem saņemt **regulāras supervīzijas** darbā ar agresīviem skolēniem pieredzes apmaiņai un konkrēto gadījumu pārrunāšanai.
6. Popularizēt skolēnu audzināšanas darba un izglītības iestādes kārtības noteikumu realizēšanas programmas, kas padara efektīvāku profilaksi un mazina agresīvas uzvedības cēloņus skolas vidē, uzlabo skolēnu savstarpējās attiecības, kā arī skolēnu un pedagogu savstarpējās attiecības, valsts finansējums, turpinot Eiropas Sociālā fonda projektu **„Atbalsta programmu izstrāde un īstenošana sociālās atstumtības riskam pakļauto jauniešu atbalsta sistēmas izveidei”**:
  - 6.1. projektā „Atbalsta programmu izstrāde un īstenošana sociālās atstumtības riskam pakļauto jauniešu atbalsta sistēmas izveidei” izstrādāto preventīvo, sociālo un multifaktorālo atbalsta programmu sociālās atstumtības risku mazināšanai (tai skaitā darbā ar skolēniem ar uzvedības problēmām) ieviest no 2013. gada 1. septembra citās (pašreiz 15 pašvaldības un 25 izglītības iestādes 5 Latvijas reģionos) Latvijas pašvaldībās un izglītības iestādēs, tādējādi mazinot negatīvo faktoru (tai skaitā agresīvu uzvedību) ietekmi izglītības ieguves procesā;
  - 6.2. turpināt projektā „Atbalsta programmu izstrāde un īstenošana sociālās atstumtības riskam pakļauto jauniešu atbalsta sistēmas izveidei” aizsāktos pētījumus, kas izvērtē atbalsta programmas sociālās atstumtības risku mazināšanai efektivitāti (tai skaitā agresīvas uzvedības mazināšanos) iesaistītajās 15 projekta pašvaldībās un 25 izglītības iestādēs;
  - 6.3. projektā „Atbalsta programmu izstrāde un īstenošana sociālās atstumtības riskam pakļauto jauniešu atbalsta sistēmas izveidei” izstrādātos pašvaldību starpinstitucionālās sadarbības modeļus ieviest visās Latvijas pašvaldībās nepieciešamā atbalsta nodrošināšanai izglītības iestādēm īpaši smagu un ārkārtas problēmu risināšanā, izplatīt pozitīvo praksi sadarbības un problēmu risināšanas gadījumos citām Latvijas pašvaldībām.

## Literatūras saraksts

1. Nīmante, D., Daniela, L., Tūbele, S., Raščevska, M., et al. (2009) *Iekļaujošās izglītības un sociālās atstumtības riskam pakļauto jauniešu atbalsta sistēmas izveides un tās darbībai nepieciešamā personāla sagatavošanas un kvalitātes uzlabošanas koncepcija*. Latvijas Universitāte  
Pieejams: [http://www.ppf.lu.lv/v.3/eduinf/files/2009/ESF\\_koncepcija.pdf](http://www.ppf.lu.lv/v.3/eduinf/files/2009/ESF_koncepcija.pdf)
2. Nīmante, D., Daniela, L., Samusēviča, A., Moļņika, B (2012) *Situācijas raksturojums jauniešu sociālās atstumtības mazināšanā pašvaldībās: jauniešu, pedagogu, atbalsta personāla speciālistu, izglītības iestāžu administrācijas pārstāvju, pašvaldības atbildīgo speciālistu un vecāku viedoklis*. Latvijas Universitāte (Nodots publicēšanai).
3. Raščevska, M., Raževa, A., Martinsone, B, Tūbele, S., Vucenlīdzāns, P., Vazne, Ž. (2012) *Skolotāju aptaujas par skolēnu mācīšanās darbību un uzvedību (SASMDU) ticamība un validitātes*. Latvijas Universitāte ISBN978-9984-45-560-0  
<http://www.atbalsts.lu.lv/uploads/f/20120824185915223.pdf>

## Atbalsta personāla speciālistu, pedagogu un skolēna vecāku sadarbība

Ļoti svarīgi, strādājot ar agresīvu skolēnu, ņemt vērā, ka izmaiņas nepieciešamas gan bērnam, gan videi, kurā viņš dzīvo.

**Pirmkārt**, strādāsim ar pašu agresīvu skolēnu. Ir nepieciešams pacietīgs un plānveidīgs darbs, aptverot vismaz četrus agresīva skolēna personības aspektus:

- 1) darbs ar dusmām – skolēnam ir jāizprot, ka dusmas ir jāatbrīvo, taču nedrīkst nodarīt sāpes cilvēkiem un dzīvniekiem,
- 2) paškontroles iemaņu attīstīšana situācijās, kad kļūst dusmīgs vai satraukts,
- 3) jūtu un sajūtu atpazīšana – gan savējo, gan citu cilvēku,
- 4) veidot konstruktīvas saskarsmes iemaņas.

Izglītības psihologs, izmantojot īpašus vingrinājumus, palīdzēs skolēnam attīstīt jaunās iemaņas.

**Otrkārt**, izveidosim pamatnostādnes, kā rīkoties skolotājam saskarsmē ar agresīvu skolēnu. Kā izvairīties un nepieļaut nevēlamu uzvedību. Kā noteikt robežas. Kad un kā lietot pozitīvas uzvedības pastiprinājumus.

Ir skolēni, kas tiek audzināti pārliecībā, ka viņiem nav jādod savs ieguldījums ģimenes un apkārtējās sabiedrības labklājībā. Viņi izjūt, ka „īsto” darbu dzīvē spēj paveikt tikai vecāki, citi pieaugušie un citi bērni. Tāpēc skolēns bieži ir nedrošs par savu vietu starp citiem, nedrošs par spēju noturēt savu vietu sociāli produktīvā veidā. Ikdienā viņš izveido nederīgas un negatīvas uzvedības modeļus, lai gūtu „es skaitos” izjūtu, lai izvairītos no izjūtas, ka noslīd arvien nenozīmīgākā sabiedriskajā stāvoklī. Skolēns, kurš slikti uzvedas, vienmēr ir nedrošs bērns. Balstoties uz teoriju par skolēna uzvedības mērķiem, iesaistītie skolotāji un sociālais pedagogs izglītības psihologa vadībā veic vingrinājumus, lai sekmīgāk atpazītu četrus izplatītākos sliktas uzvedības mērķus.

Tiek pārrunātas iespējamās skolēna reakcijas uz uzvedības koriģēšanu:

- 1) mērķis – uzmanība: skolēns apstājas uz īsu brīdi,
- 2) mērķis – vara: sliktā uzvedība turpinās, koriģēšanas dēļ var pat pasliktināties,
- 3) mērķis – atriebība: koriģēšanas gadījumā skolēns pāriet uz vēl negantāku uzbrukumu, tiecas atriebties,
- 4) mērķis – pilnīga neatbilstība: tikpat kā nekādas reakcijas uz koriģēšanu.

Jāpiebilst, ka skolēns nemainīsies, kamēr nesapratīs, ka viņa uzvedība veicina viņa grūtības. Ļoti būtiska ir saruna ar skolēnu par to, ko jūs kopā varat darīt, lai mainītu traucējošo uzvedību. Atcerieties, šī saruna ar skolēnu nedrīkst būt lekcija.

Ar savu darbību rādiet:

līdzjūtīgu sapratni „es redzu, ka tev ir grūti”,  
uzticēšanos „es domāju, ka tu vari ar to tikt galā”,  
pamudinājumu bez spiediena „vai tu gribi pamēģināt?”.

Iesaistītajiem skolotājiem, sociālajam pedagogam un izglītības psihologam būs noderīgi kopdarbā veidot „speciālista rīcības krātuvīti”, lai īstenotu šādas darbības:



- 1) palīdzēt skolēnam saprast savas sliktās uzvedības mērķi,
- 2) meklēt veidus, kā iedrošināt skolēnu,
- 3) izmantot klasi kā grupu, lai pārliecinātu skolēnus par draudzīgu un kopēju līdzdalību.

**Treškārt,** veiksīm konsultatīvu darbu ar pārējiem klases skolēniem, lai viņi nekļūtu par agresīvas rīcības upuri. Saruna ar klasi var notikt audzināšanas stundā. To vada klases audzinātājs, izglītības psihologs vai sociālais pedagogs.

Iespējams, kādam skolēnam būs nepieciešama individuāla saruna ar skolotāju, sociālo pedagogu vai psihologu. Ja klasē ir skolēns, kurš izteikti cieš no agresīvā skolēna darbībām, tad cietušajam būs nepieciešams emocionāli psiholoģiskais atbalsts, kuru visbiežāk veic psihologs.

**Ceturtkārt,** veiksīm konsultatīvu darbu ar pārējo klases skolēnu vecākiem, lai viņi adekvātā veidā prastu atbalstīt, sarunāties un dot padomus savam bērnam, ja klasē ir agresīvs klasesbiedrs. Vecāku sapulci par šīm tēmām vada izglītības psihologs. Ja klasē ir skolēns, kurš izteikti cieš no agresīvā skolēna darbībām, tad cietušā vecāki un izglītības psihologs satiekas individuālās konsultācijās.

**Piektkārt,** vienosimies par regulārām tikšanās reizēm ar agresīvā skolēna vecākiem, lai izvērtētu viņa uzvedības izmaiņas speciālistu un vecāku veikto korekcijas taktiku rezultātā vai arī norunātu citas skolēna uzvedības korekcijas taktikas. Tikšanās ar vecākiem var notikt, piedaloties visiem speciālistiem – klases audzinātājam, izglītības psihologam, sociālajam pedagogam un direktora vietniekam mācību darbā. Sarunā vecāki saņem ieteikumus par viņu bērnam nepieciešamajām speciālistu konsultācijām un medicīniskiem izmeklējumiem – acu ārsta, neirologa, psihiatra, logopēda u. c. ieteikumus par vēlamajām izmaiņām bērna dienas ritējumā (pulciņi, atpūta, miegs, ēdiens, kustības, uzturēšanās svaigā gaisā u.c.), ieteikumus par skolēnam veicamajiem mājas pienākumiem (vai pienākumu ir pārāk maz vai arī pārāk daudz, vai ir atbilstoši vecumam), ieteikumus par skolas mājas uzdevumu veikšanas kārtību, kā arī ieteikumus par adekvāta vecāku audzināšanas stila izvēli konkrētam bērnam (pārmērīga aizbildnība un lutināšana vai arī apspiešana un neadekvāta ierobežošana).

## Agresīvie bērni: pieaugušo rīcība

### Strādājot ar agresīviem bērniem, svarīgi:

- Būt uzmanīgam pret bērna vajadzībām
- Demonstrēt neagresīvas uzvedības modeli
- Būt konsekventam bērna sodīšanā, sodīt par konkrētu rīcību
- Izvēloties sodīšanas mērķi, ir jāatceras, ka mērķis nav pazemot bērnu
- Mācīt bērnam piemērotus paņēmienus negatīvo emociju izrādīšanai
- Ļaut bērnam paust negatīvas dusmas tūlīt pēc frustrējoša notikuma
- Mācīt atpazīt paša un apkārtējo cilvēku emocijas un emocionālos stāvokļus
- Attīstīt spēju būt empātiskam
- Paplašināt bērna uzvedības repertuāru
- Trenēt iemaņu reaģēt konfliktu situācijās
- Mācīt uzņemties atbildību

Pieaugušo galvenais uzdevums ir **atpazīt agresīvo bērnu**, saprast un atbalstīt.

Reizēm bērni kaujas, kož un grūstās, „uzsprāgst” un trako no tā, ka **nezina, kā rīkoties citādi**. Var palīdzēt darbs šādos **virzienos gan ar bērnu, gan ar klasi**.

1. Mācīt pieņemamā veidā paust savas dusmas (švīkāt papīru, burzīt un mest miskastē „Dusmu lapu”, izlikties, ka kliegz „kliegšanas maisā”(patiesībā saliktās delnās), rakstīt, stingri spiežot rakstāmo; runāt par savām sajūtām, veidojot teikumus „Es esmu dusmīgs, tāpēc ka ...”).
2. Mācīt atpazīt, kontrolēt un savaldīt sevi situācijās, kad notiek dusmu izvirdums (maksimāli saspringt muskuļus un tad atslābt (var dūres), dziļi elpot, skaitīt līdz 10, norobežoties no citiem, pabūt vienatnē).
3. Veidot spēju būt empātiskam (iejusties cita cilvēka stāvoklī, iedomāties sevi viņa vietā), uzticēties, just līdzī (var apspriest dažādas sejas izteiksmes pie noteiktām sajūtām, spēlēt lomu spēles – iedomāties sevi cita vietā, mēģini izjust, ko viņš varētu just, izvērtē uzvedību no malas, vēlāk apspriežot piedzīvoto, kā reaģēt , kad ...; var analizēt situācijas– kādas situācijas kādas emocijas rada, kā izpaužas ).

### Bērnam atgriežoties skolas vidē:

- pieaugušiem ir svarīgi mainīt savu nostāju pret agresīvo bērnu;
- pedagogam iesaistīt agresīvu bērnu kopējās aktivitātēs mazās grupās, vērojot situāciju, nepieciešamības gadījumā risināt konfliktuācījas, apspriest ar bērniem citus iespējamus risinājumus.

Tulkots no Е. Лютова, Г. Мониной, „Шпаргалка для взрослых.

Психокоррекционная работа с гиперактивными, агрессивными, тревожными и аутичными детьми”  
Москва, 2000